



中国开放数林指数  
CHINA OPEN DATA INDEX

复旦智库报告

2019  
下半年

# 中国地方政府数据开放报告

指数出品方 | 复旦大学数字与移动治理实验室  
联合发布方 | 复旦大学 国家信息中心数字中国研究院





中国开放数据指数  
CHINA OPEN DATA INDEX

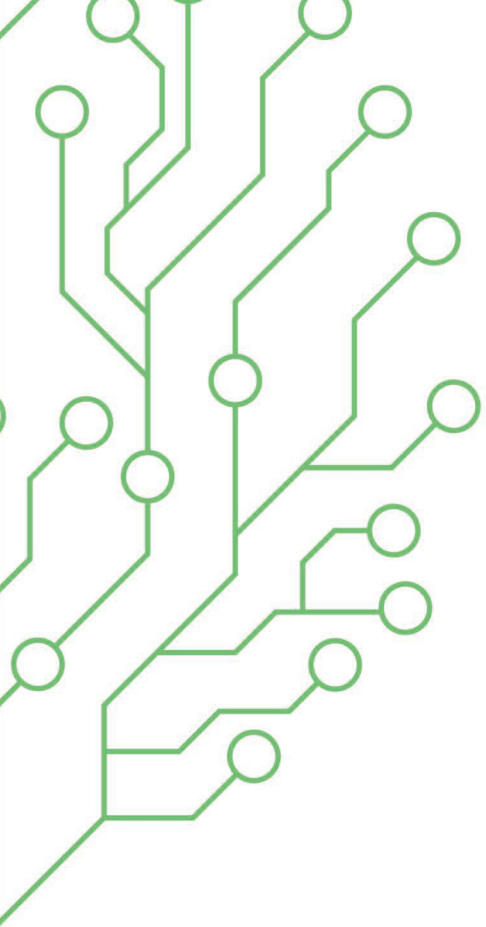
· 2019 ·

# CONTENTS

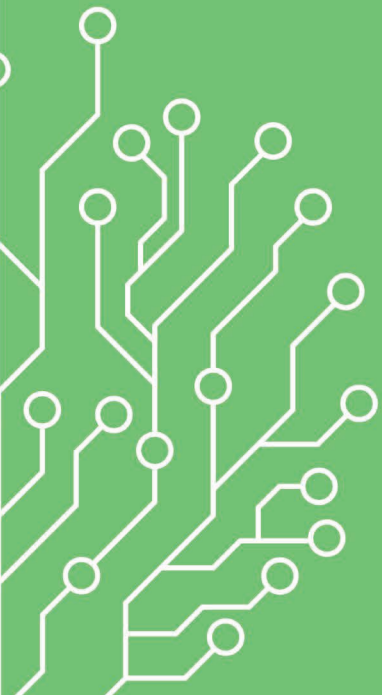
引言	004
■ 数林概貌	008
■ 数林指数	012
■ 数林近观	023
■ 数林建言	038
■ 评估方法	041
附录	050



CHINA OPEN DATA INDEX







# 引言



## 引 言

《中国地方政府数据开放报告》和“中国开放数林指数”是我国首个专注于评估政府数据开放水平的专业报告和指数，由复旦大学数字与移动治理实验室制作出品，由复旦大学和国家信息中心数字中国研究院联合发布。

“开放数林”意喻我国政府数据开放利用的生态体系。开放数据，蔚然成林，一棵棵地方开放“数木”由最初的丛生并生、成荫如盖，直至枝繁叶茂、花开结果，终将成长为一片繁盛多样、枝杈相连、持续循环的中国“开放数林”。



2017 No.01

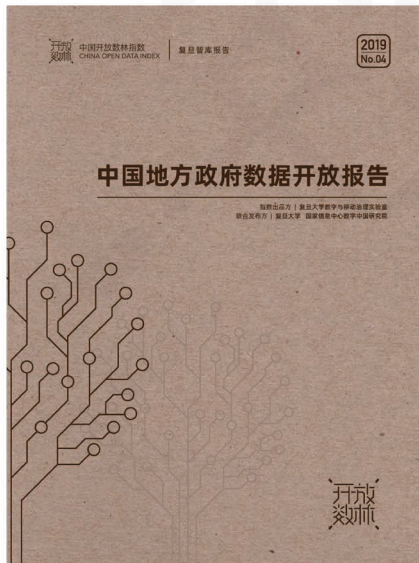


2017 No.02

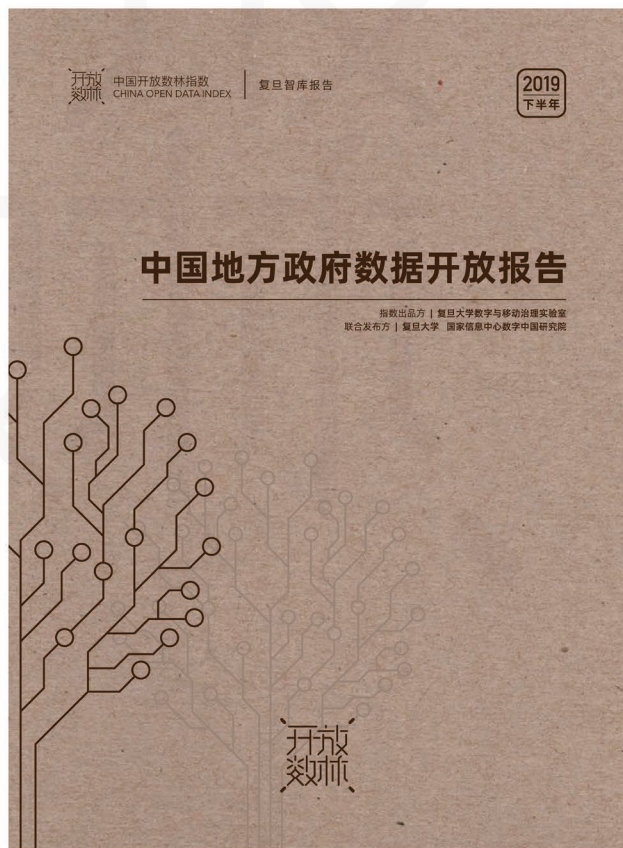


2018 No.03

“中国开放数林指数”自2017年5月首次发布以来，每半年发布一次，定期对我国地方政府数据开放水平进行综合评价，精心测量各地“开放数木”的繁茂程度和果实价值，助推我国政府数据开放生态体系的建设与发展。2018年以来，“中国开放数林指数”为国家互联网信息办公室信息化发展局监测我国公共信息资源开放情况提供数据支撑。

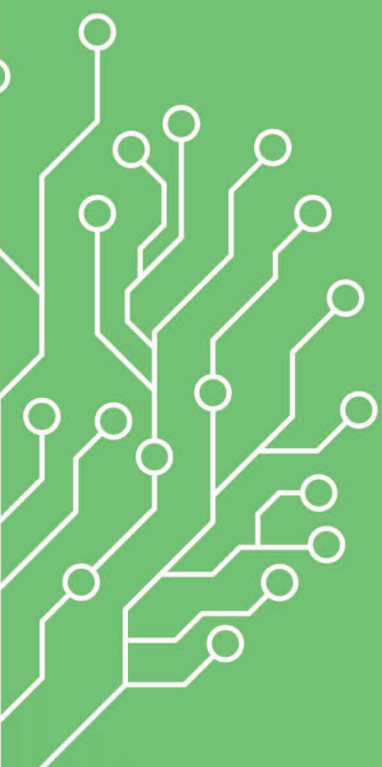


2019 No.04



2019 No.05





CHAPTER



数林概貌



## 一、数林概貌

### 1.1 总体态势

■截至 2019 年 10 月，我国已有 102 个省级、副省级和地级政府上线了数据开放平台，平台总数首次超过 100 个。与 2019 年上半年相比，新增 20 个地方平台。

■目前，我国 51.61% 的省级行政区、66.67% 的副省级和 24.21% 的地级行政区已推出了政府数据开放平台。地级以上平台数量逐年翻番，从 2017 年的 20 个，到 2018 年的 56 个，再到 2019 年的 102 个，“开放数据，蔚然成林”已从愿景成为现实，政府数据开放平台已日渐成为一个地方数字政府建设的“标配”。

■东南沿海地区的省级平台已逐渐相连成片，并向内陆地区不断扩散。广东省和山东省内的各地市都已推出了数据开放平台，形成我国最为密集的省级“开放数林”。在长三角地区的江苏、安徽、浙江和西南地区的贵州和四川，地级平台不断上线并相连成片，已形成长三角和西南地区的“开放数林”。

■指数分值较高的地方主要集中在东南部沿海地区，与此同时，位于西部和东北部地区的贵州省、贵阳市、哈尔滨市、成都市、银川市也表现优秀，成为所在地区的优质“数木”。

■在准备度、平台层和数据层等维度上，全国整体表现与上半年相比均有进步，但在利用层上各地仍有很大提升空间。

■在 2019 年下半年的开放数林指数省级排名中，上海和浙江的综合表现最优，广东总体进步幅度最大。在地级（含副省级）排名中，贵阳、深圳、哈尔滨和济南综合表现最优，福州市在半年来新上线平台的地方中总体表现最佳。在四个单项维度上，在全国所有 102 个地方中，上海在准备度上排名第一，浙江在数据层上排名全国第一，深圳在平台层和利用层上排名全国第一。

### 1.2 数根：准备度

■在法规与政策上，上海出台了我国首部专门针对数据开放的地方政府规章，另有八个地方出台了专门针对数据开放的规范性文件。

■在组织和执行上，各地陆续组建了专门的政府数据管理部门，其中，超七成地方的政府数据管理部门是省

(市)政府的组成部门、工作部门或政府办公厅(室)管理的行政机构,数据开放工作的组织基础进一步稳固。但仅有4个地方的党政主要领导在公开讲话中明确要求推进政府数据开放,地方党政领导对数据开放的重视力度有待进一步加强。

■在标准规范上,只有广东、山东、上海制定了专门针对数据开放的地方标准,仅上海市连续制定和公布了专门针对政府数据开放的年度工作计划。

### 1.3 数千:平台层

■在数据发现上,只有不足两成的平台能从用户视角出发,按用户使用场景和标签分类提供数据导引,帮助用户迅速发现其需要的数据。

■在数据获取上,仅有不到四分之一的地方平台提供了开放数据目录。超过七成的地方平台要求用户注册登录后才能获取无条件类开放数据,提高了获取无条件类数据的门槛。仅有五个地方平台开通了可申请有条件类开放数据的功能。虽然有近六成的地方平台提供了对未开放数据提交请求的功能,但仅有不足一成的地方平台公开了用户的数据请求和平台的回复。

■在利用成果上,超过七成的平台未标明利用成果来源。

■在互动反馈上,只有约一成地方平台提供了数据发布者联系方式。虽然超过七成的地方平台开通了意见建议和数据纠错功能,但对用户的意见建议和数据纠错进行及时有效回复的地方分别仅占8%和2.3%,仅有深圳和东莞的数据开放平台能对用户提出的数据纠错信息进行及时回复。

■在账户体验上,超过五成地方平台的注册过程较为繁琐,要求用户提供的个人信息较多。

### 1.4 数叶:数据层

■在开放数据总量上,全国开放数据集总量从2019上半年的62801个增长到71092个,增幅一成多。开放数据集的容量与2019上半年相比,增幅约27%。

■各地平台在数据数量上差异显著,超三成的地方平台上开放的数据集总量超过了一千个,有一成多的平台上开放的数据容量超过1亿,但仍有近两成的平台上开放的数据容量在10万及以下。



■在开放数据质量上，约 35% 的地方平台提供了优质数据集，但优质 API 接口仍屈指可数，各地提供的 API 接口普遍存在调用难度高，能调取到的数据容量小、更新频率低等问题。

■在开放数据标准上，开放授权协议仍未得到足够重视，超四成的地方平台缺少专门的数据开放授权协议，仅有 26% 的地方平台在提供的授权协议中明确授予了用户免费获取、不受歧视、自由利用、自由传播和分享数据的权利。不到两成的地方平台为数据集标示了多种开放类型，例如普遍开放和有条件开放类。只有不到两成的地方平台上开放的数据集全部符合非专属格式的标准。

■在开放数据覆盖面上，只有不到一成的地方平台开放的数据集覆盖了所有重要主题，只有不到一成的地方平台上开放了所有的常见数据集。来自市场监管部门的数据集总数最多，首次超过统计部门。

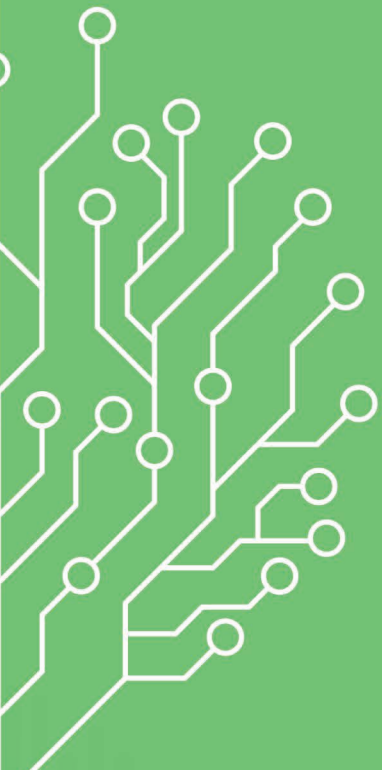
■在开放数据持续性上，能持续新增数据和保持动态更新的地方平台仍然偏少，只有不足一成的地方平台能在近两年半以来的每个季度都持续上线新增数据集。在 2019 年第二、三季度内，近四成的地方没有更新数据集。

## 1.5 数果：利用层

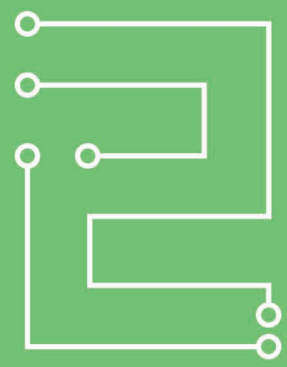
■在促进数据利用上，有一成多的地方举办过类似开放数据创新利用比赛，但只有上海市和北京市两个地方连续举办。

■在利用成果产出上，各地平台上展示的利用成果数量少，类型单一，覆盖面小，质量不高，仅在 5.62% 的平台上发现了少量的利用开放数据产生的有效服务应用，主要关于交通出行、教育科技、卫生健康和城建住房等主题。近七成的平台展示的是由政府部门自身开发，而不是社会利用政府开放的数据所产生的应用。

■在数据利用上，目前被利用的数据集数量较少，主要来自交通运输、统计、教育、市场监管、人力资源与社会保障、农业农村、公安、卫生健康和文化旅游等 9 类政府部门。近九成的地方平台展示的利用成果未标注开放数据来源，即使在标注了数据来源的地方平台上，也普遍存在数据链接无效、数据搜索不到或数据不完整等情况。



CHAPTER



数林指数



## 二、数林指数

### 2.1 准备度指数

各地在准备度上的指数分值与排名如表 1-1、表 1-2 所示，在省级行政区中，上海、贵州和北京名列前三，在地级（含副省级）地方中，贵阳、连云港和济南名列前三。上海在所有地方的准备度排名中位列第一。近半年来，北京、连云港、南京等地在准备度上的进步幅度最大。

■ 表 1-1 省级准备度排名

城市	准备度指数 (25%)	准备度排名	排名变化
上海	24.20	1	↑ 1
贵州	19.53	2	↓ 1
北京	14.00	3	↑ 4
福建	13.20	4	—
海南	12.95	5	—
天津	12.48	6	↓ 3
浙江	10.53	7	↓ 1
山东	7.95	8	—
河南	7.65	9	↑ 1
广东	6.75	10	↓ 1
陕西	4.60	11	—
四川	3.00	12	/
新疆	3.00	12	/
宁夏	2.70	14	↓ 2
江西	2.60	15	↓ 2
江苏	2.40	16	/

✓ 表示新上线平台    — 表示名次未变动



■ 表 1-2 地级（含副省级）准备度前五十五强

地 方	准备度指数 (25%)	准备度排名	排名变化
贵 阳	18.75	1	—
连云港	16.62	2	↑49
济 南	15.97	3	↓1
哈尔滨	15.59	4	↑3
南 京	15.53	5	↑41
宣 城	14.93	6	↓1
银 川	14.74	7	↓3
黔 南	14.72	8	/
威 海	14.34	9	↓3
青 岛	14.20	10	↓1
佳木斯	14.14	11	↓3
福 州	13.84	12	/
深 圳	13.66	13	—
扬 州	13.03	14	↓4
成 都	12.97	15	↓4
湖 州	9.82	16	↓4
滨 州	6.88	17	↓4
荷 泽	6.45	18	↓3
惠 州	6.45	18	—
汕 头	6.45	18	—
珠 海	6.45	18	—
潮 州	6.45	18	↓3
铜 仁	6.10	23	↑26
烟 台	6.01	24	↓6
聊 城	6.01	24	↓7
德 州	5.14	26	↓8
东 莞	5.14	26	↓8
东 营	5.14	26	↓8
佛 山	5.14	26	↓8
广 州	5.14	26	↓8
河 源	5.14	26	↓8
济 宁	5.14	26	↓8
江 门	5.14	26	↓23
揭 阳	5.14	26	↓8
临 沂	5.14	26	↓8
茂 名	5.14	26	↓8
梅 州	5.14	26	↓8
清 远	5.14	26	↓8
日 照	5.14	26	↓8
汕 尾	5.14	26	↓8
韶 关	5.14	26	↓8
泰 安	5.14	26	↓8
潍 坊	5.14	26	↓8
阳 江	5.14	26	↓8
云 浮	5.14	26	↓8
枣 庄	5.14	26	↓8
湛 江	5.14	26	↓8
肇 庆	5.14	26	↓8
中 山	5.14	26	↓8
淄 博	5.14	26	↓8

✔ 表示新上线平台    — 表示名次未变动

## 2.2 平台层指数

各地在平台层上的指数分值与排名如表 2-1、表 2-2 所示，在省级行政区中，浙江、上海和广东名列前三，在地级（含副省级）地方中，深圳、贵阳和哈尔滨名列前三。深圳在平台层总排名中位列第一。

■ 表 2-1 省级平台层排名

城市	平台层指数 (20%)	平台层排名	排名变化
浙江	15.52	1	—
上海	13.63	2	↑ 3
广东	12.36	3	↓ 1
福建	11.81	4	—
河南	11.74	5	↑ 1
山东	11.64	6	↓ 3
四川	10.01	7	/
天津	9.50	8	↑ 2
宁夏	8.88	9	↓ 2
贵州	7.46	10	↓ 2
北京	7.37	11	↓ 2
江西	5.71	12	↓ 1
陕西	5.16	13	↓ 1
海南	3.38	14	↓ 1
江苏	2.78	15	/
新疆	1.48	16	/

/ 表示新上线平台   
 — 表示名次未变动

■ 表 2-2 地级（含副省级）平台层前五十强

地 方	平台层指数 (20%)	平台层排名	排名变化
深圳	15.90	1	↑1
贵阳	15.87	2	↓1
哈尔滨	13.03	3	—
潮州	12.81	4	—
河源	12.81	4	—
揭阳	12.81	4	—
梅州	12.81	4	↑54
清远	12.81	4	—
汕头	12.81	4	—
汕尾	12.81	4	—
韶关	12.81	4	—
阳江	12.81	4	↑63
云浮	12.81	4	—
湛江	12.81	4	↑48
肇庆	12.81	4	↑63
济南	11.48	16	↓4
广州	11.09	17	↓2
佛山	10.95	18	↓4
福州	10.92	19	/
江门	10.75	20	↑15
青岛	10.58	21	↓5
惠州	10.15	22	↑4
德州	9.76	23	↓7
成都	9.74	24	↑9
佳木斯	9.52	25	↑4
厦门	9.51	26	↑15
菏泽	9.46	27	↓8
银川	9.40	28	—
临沂	9.36	29	↓13
泰州	9.10	30	↑7
威海	9.06	31	↓18
滨州	9.06	31	↓12
潍坊	8.78	33	↓14
济宁	8.76	34	↓9
东莞	8.74	35	↑3
聊城	8.74	35	↓5
东营	8.66	37	↓18
日照	8.66	37	↓18
武汉	8.66	37	↓3
烟台	8.66	37	↓18
淄博	8.66	37	↓10
扬州	8.56	42	↑12
阜阳	8.46	43	↓3
泰安	8.26	44	↓14
珠海	8.22	45	↓2
马鞍山	7.90	46	↓4
枣庄	7.86	47	↓12
遵义	7.66	48	↓9
六盘水	7.10	49	/
六安	6.62	50	↓1

✔ 表示新上线平台    — 表示名次未变动

## 2.3 数据层指数

各地在数据层上的指数分值与排名如表 3-1、表 3-2 所示，在省级行政区中，浙江、广东和山东名列前三，在地级（含副省级）地方中，贵阳、广州和东莞名列前三。浙江在数据层总排名中位列第一。近半年来，广东省在数据层上进步迅猛。

■ 表 3-1 省级数据层排名

城 市	数据层指数(40%)	数据层排名	排名变化
浙 江	32.84	1	—
广 东	31.05	2	↑ 7
山 东	25.27	3	↑ 1
上 海	25.03	4	↑ 1
北 京	24.99	5	↓ 3
贵 州	23.00	6	↑ 1
天 津	20.67	7	↓ 1
福 建	18.61	8	↓ 5
四 川	16.98	9	/
河 南	16.95	10	↓ 2
江 西	14.09	11	—
陕 西	13.63	12	↑ 1
海 南	12.73	13	↓ 3
宁 夏	12.06	14	↓ 2
江 苏	0.00	15	/
新 疆	0.00	15	/

／ 表示新上线平台

— 表示名次未变动

■ 表 3-2 地级（含副省级）数据层前五十强

地 方	数据层指数(40%)	数据层排名	排名变化
贵 阳	27.56	1	—
广 州	27.38	2	↑2
东 莞	24.62	3	↑2
济 南	24.43	4	↓1
深 圳	23.39	5	↓3
烟 台	22.71	6	↑4
哈 尔 滨	22.63	7	—
临 沂	22.38	8	↑7
清 远	21.55	9	↑35
惠 州	21.46	10	↑11
淮 坊	21.26	11	↓5
珠 海	20.90	12	↑4
武 汉	20.69	13	↑38
青 岛	20.59	14	↓6
德 州	20.07	15	↓1
泰 安	19.83	16	↑8
中 山	19.79	17	↑17
成 都	19.57	18	↓7
潮 州	19.26	19	↑10
淄 博	19.17	20	↓7
枣 庄	19.06	21	↑1
韶 关	18.78	22	↑25
东 营	18.72	23	↑5
福 州	18.67	24	/
云 浮	18.55	25	↑18
肇 庆	18.52	26	↑22
聊 城	18.51	27	↑3
江 门	18.12	28	↑12
佛 山	18.08	29	↓20
威 海	17.59	30	↓12
梅 州	17.56	31	↑18
三 亚	17.18	32	/
河 源	17.07	33	↑24
汕 尾	16.96	34	↓3
日 照	16.90	35	↓9
湛 江	16.82	36	↑29
银 川	16.71	37	↓17
汕 头	16.27	38	↓5
滨 州	16.03	39	↓16
荷 泽	15.98	40	↓13
揭 阳	15.93	41	↓5
济 宁	15.75	42	↓30
泰 州	15.47	43	↓24
常 州	15.38	44	↓19
阳 江	15.17	45	↑19
绵 阳	15.11	46	/
阜 阳	14.75	47	↓12
遵 义	14.62	48	↓9
宣 城	14.59	49	↓12
无 锡	14.49	50	↓5

✓ 表示新上线平台    — 表示名次未变动



## 2.4 利用层指数

各地在利用层上的指数分值与排名如表 4-1、表 4-2, 在省级行政区中, 北京、贵州和上海名列前三, 在地级(含副省级)地方中, 深圳、贵阳和潍坊名列前三。深圳在利用层总排名中位列第一。

■ 表 4-1 省级利用层排名

城市	利用层指数(15%)	利用层排名	排名变化
北京	8.04	1	—
贵州	7.88	2	—
上海	6.50	3	—
浙江	4.76	4	↑ 1
广东	2.70	5	↓ 1
山东	2.70	5	↑ 5
海南	1.50	7	↓ 1
江西	1.50	7	↓ 1
天津	1.50	7	↓ 1
陕西	1.00	10	↓ 1
福建	0.00	11	↓ 1
河南	0.00	11	↓ 1
江苏	0.00	11	/
宁夏	0.00	11	↓ 1
四川	0.00	11	/
新疆	0.00	11	/

✓ 表示新上线平台

— 表示名次未变动

■ 表 4-2 地级（含副省级）利用层前五十强

地 方	利用层指数(15%)	利用层排名	排名变化
深圳	8.98	1	↑3
贵阳	5.54	2	↓1
潍坊	4.20	3	↓1
无锡	4.20	3	↓1
哈尔滨	3.20	5	↓1
滨州	2.85	6	↑1
东营	2.85	6	↑1
菏泽	2.85	6	↑1
日照	2.85	6	↑1
泰安	2.85	6	↑1
烟台	2.85	6	↑1
枣庄	2.85	6	↑1
淄博	2.85	6	↑1
成都	2.70	14	↓10
青岛	2.70	14	↑17
泰州	2.70	14	↑17
临沂	2.35	17	↑13
聊城	1.85	18	↑13
威海	1.85	18	↑13
蚌埠	1.50	20	↓13
常德	1.50	20	↓13
东莞	1.50	20	↓13
河源	1.50	20	↓13
湖州	1.50	20	↓13
淮安	1.50	20	↓13
茂名	1.50	20	↓13
内江	1.50	20	/
黔南	1.50	20	/
三亚	1.50	20	/
石嘴山	1.50	20	↓13
苏州	1.50	20	↓13
德州	1.35	32	↓1
济南	1.35	32	↓1
济宁	1.35	32	↓1
六盘水	1.00	35	/
汕头	1.00	35	↓4
潮州	0.50	37	↓6
福州	0.50	37	/
抚州	0.50	37	/
阜阳	0.50	37	↓6
广元	0.50	37	/
惠州	0.50	37	↓6
揭阳	0.50	37	↓30
荆门	0.50	37	↓6
马鞍山	0.50	37	↓6
梅州	0.50	37	↓30
南通	0.50	37	↓6
清远	0.50	37	↓6
厦门	0.50	37	↓6
韶关	0.50	37	↓6
阳江	0.50	37	↓6
永州	0.50	37	/
云浮	0.50	37	↓6
长沙	0.50	37	↓6
肇庆	0.50	37	↓30
中山	0.50	37	↓6
珠海	0.50	37	↓6

■ 表示新上线平台    □ 表示名次未变动

## 2.5 综合指数

省级与地级（含副省级）开放数林综合指数的分值、排名与等级如表 5-1、表 5-2 所示。在 2019 年下半年的省级排名中，上海和浙江的综合表现最优，进入第一等级“五棵数”。贵州、北京和广东也总体表现优秀，进入第二等级“四棵数”。近半年来，广东综合指数进步幅度最大。

在 2019 年下半年的地级（含副省级）排名中，贵阳、深圳、哈尔滨和济南综合表现最优，进入第一等级“五棵数”。福州市在半年来新上线平台的地方中综合指数表现最佳。

在四个单项维度上，在全国所有 102 个地方中，上海在准备度上排名第一，浙江在数据层上排名全国第一，深圳在平台层和利用层上排名全国第一。

■ 表 5-1 省级综合排名

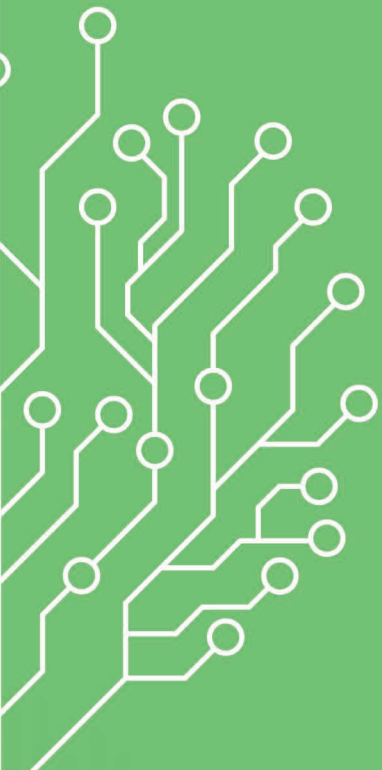
城市	综合指数	总排名	排名变化	开放数级	单项排名
上海	69.36	1	—	🌱🌱🌱🌱🌱	准备度全国第一
浙江	63.65	2	—	🌱🌱🌱🌱🌱	数据层全国第一
贵州	57.87	3	—	🌱🌱🌱🌱	
北京	54.40	4	—	🌱🌱🌱🌱	
广东	52.86	5	↑ 3	🌱🌱🌱🌱	数飞猛进
山东	47.56	6	—	🌱🌱🌱	
天津	44.15	7	—	🌱🌱🌱	
福建	43.62	8	↓ 3	🌱🌱🌱	
河南	36.34	9	↑ 1	🌱🌱🌱	
海南	30.56	10	↓ 1	🌱🌱🌱	
四川	29.99	11	/	🌱🌱🌱	
陕西	24.39	12	↑ 1	🌱🌱	
江西	23.90	13	↓ 2	🌱🌱	
宁夏	23.64	14	↓ 2	🌱🌱	
江苏	5.18	15	/	🌱	
新疆	4.48	16	/	🌱	

🌱 表示新上线平台    — 表示名次未变动

■ 表 5-2 地级（含副省级）综合排名

地 方	综合指数	总排名	排名变化	开放数级	单项排名
贵 阳	67.72	1	—	④④④④④	
深 圳	61.93	2	↑2	④④④④④	平台层全国第一 利用层全国第一
哈 尔 滨	54.45	3	—	④④④④④	
济 南	53.23	4	↓2	④④④④④	
青 岛	48.07	5	—	④④④④	
成 都	44.98	6	↑2	④④④④	
福 州	43.93	7	/	④④④④	新数倍出
广 州	43.61	8	↑2	④④④④	
威 海	42.84	9	↓3	④④④④	
银 川	40.85	10	↓3	④④④④	
烟 台	40.23	11	↑1	④④④④	
东 莞	40.00	12	↑2	④④④④	
清 远	40.00	12	↑22	④④④④	
淮 坊	39.38	14	↓5	④④④④	
临 沂	39.23	15	↑6	④④④④	
潮 州	39.02	16	↑2	④④④④	
惠 州	38.56	17	↑14	④④④④	
佳木斯	38.11	18	↑5	④④④④	
韶 关	37.23	19	↑16	④④④④	
云 浮	37.00	20	↑13	④④④④	
肇 庆	36.97	21	↑33	④④④	
汕 头	36.53	22	↑6	④④④	
河 源	36.52	23	↑13	④④④	
德 州	36.32	24	↓5	④④④	
泰 安	36.08	25	↑4	④④④	
珠 海	36.07	26	↑11	④④④	
梅 州	36.01	27	↑24	④④④	
淄 博	35.82	28	↓13	④④④	
东 营	35.37	29	↓2	④④④	
聊 城	35.11	30	↑2	④④④	
宣 城	35.00	31	↓15	④④④	
汕 尾	34.91	32	↓6	④④④	
枣 庄	34.91	32	↓2	④④④	
滨 州	34.82	34	↓17	④④④	
湛 江	34.77	35	↑26	④④④	
菏 泽	34.74	36	↓14	④④④	
揭 阳	34.38	37	↓13	④④④	
佛 山	34.17	38	↓25	④④④	
江 门	34.01	39	↓28	④④④	
阳 江	33.62	40	↑27	④④④	
日 照	33.55	41	↓16	④④④	
武 汉	32.61	42	↑4	④④④	
扬 州	32.05	43	↓1	④④④	
济 宁	31.00	44	↓25	④④④	
中 山	30.79	45	↓1	④④④	
泰 州	30.53	46	↓8	④④④	
南 京	29.65	47	↑12	④④④	
厦 门	28.68	48	↓3	④④④	
三 亚	28.45	49	/	④④④	
遵 义	27.07	50	↓10	④④④	
阜阳、无锡、六盘水、 湖州、常州、马鞍山、 黔南、连云港、抚州、 六安、宁波、苏州、 茂名、铜仁、蚌埠、 石嘴山、永州、内江、 乌海、淮安、荆门、 常德、南通、长沙、 广元、绵阳、雅安、 黄山	10.41—26.97	51—78		④④	
黔东南、黄冈、泸州、 南宁、遂宁、宿迁、 徐州、中卫	3.26—4.79	79—86		④	

④ 表示新上线平台    ④ 表示名次未变动



CHAPTER



数林近观

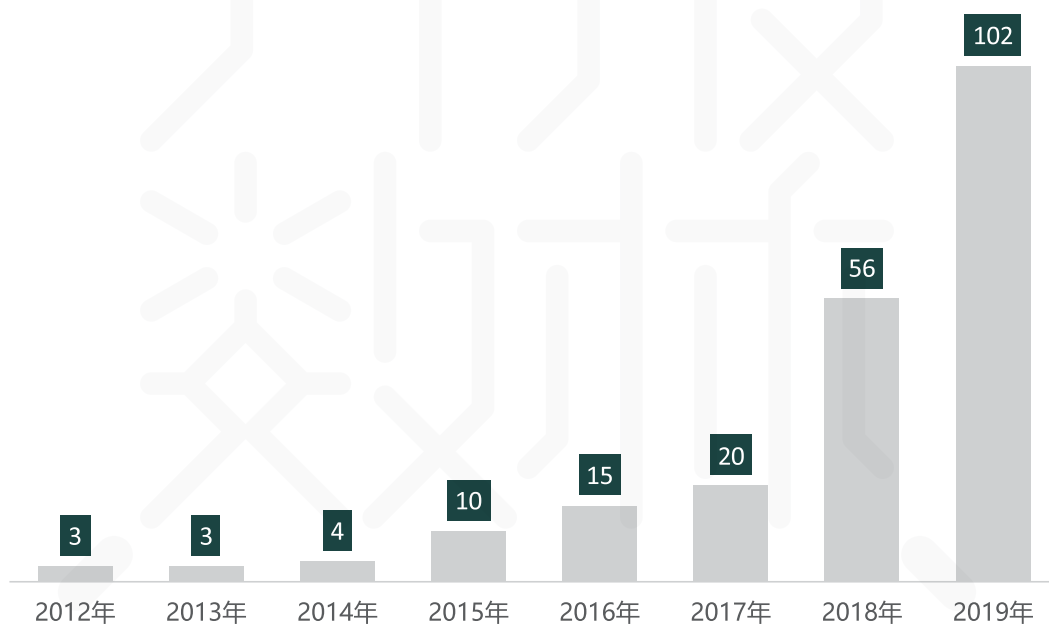




## 三、数林近观

### 3.1 时间分布

截至 2019 年下半年，我国已有 102 个省级、副省级和地级政府数据开放平台上线（如图 1 所示），平台总数首次超过 100 个。与 2018 年报告同期相比，增长接近一倍，与 2019 年上半年相比，新增了 3 个省级平台和 17 个地级（含副省级）平台。各地平台上线时间如表 6 所示。



■ 图 1 历年地方平台总数

■ 表 6 各地平台上线时间一览表

上线时间	地 方
2019年	省级：福建、海南、江苏、四川、天津、新疆； 地级(含副省级)：蚌埠、常德、常州、潮州、福州、抚州、阜阳、广元、河源、湖州、淮安、黄冈、黄山、佳木斯、揭阳、连云港、六盘水、泸州、茂名、绵阳、南宁、南通、内江、黔东南、黔南、清远、三亚、厦门、汕头、汕尾、韶关、遂宁、泰州、宿迁、徐州、雅安、永州、云浮、中卫、遵义
2018年	省级：河南、江西、宁夏、山东、陕西； 地级(含副省级)：滨州、成都、德州、东营、贵阳、菏泽、惠州、济南、济宁、江门、聊城、临沂、六安、马鞍山、南京、宁波、日照、石嘴山、苏州、泰安、铜仁、威海、潍坊、乌海、宣城、烟台、银川、枣庄、中山、珠海、淄博
2017年	地级(含副省级)：长沙、荆门、梅州、佛山、阳江
2016年	省级：广东、贵州； 地级(含副省级)：广州、哈尔滨、深圳
2015年	省级：浙江； 地级(含副省级)：东莞、青岛、武汉、扬州、肇庆
2014年	地级(含副省级)：无锡
2013年	
2012年	省级：北京、上海； 地级(含副省级)：湛江

### 3.2 空间分布

截至 2019 年 10 月底，全国各地上线的省级政府数据开放平台的地区分布如图 2 所示，副省级和地级政府数据开放平台的地区分布如图 3 所示，颜色越深代表平台上线时间越早。从整体上看，我国地方政府数据开放平台的扩散呈现出从东南沿海地区向内陆地区不断发展的趋势，东南沿海地区的省级平台已经逐渐相连成片。

广东和山东省内的各地市都推出了数据开放平台，形成我国最为密集的省级“开放数林”。在长三角地区的江苏、安徽、浙江和西南地区的贵州和四川，地级平台不断上线并相连成片，已形成长三角和西南地区的“开放数林”。相比之下，有些上线数据开放平台的地方则在其所处地区成为孤独的“绿洲”，在其四周均未上线平台。

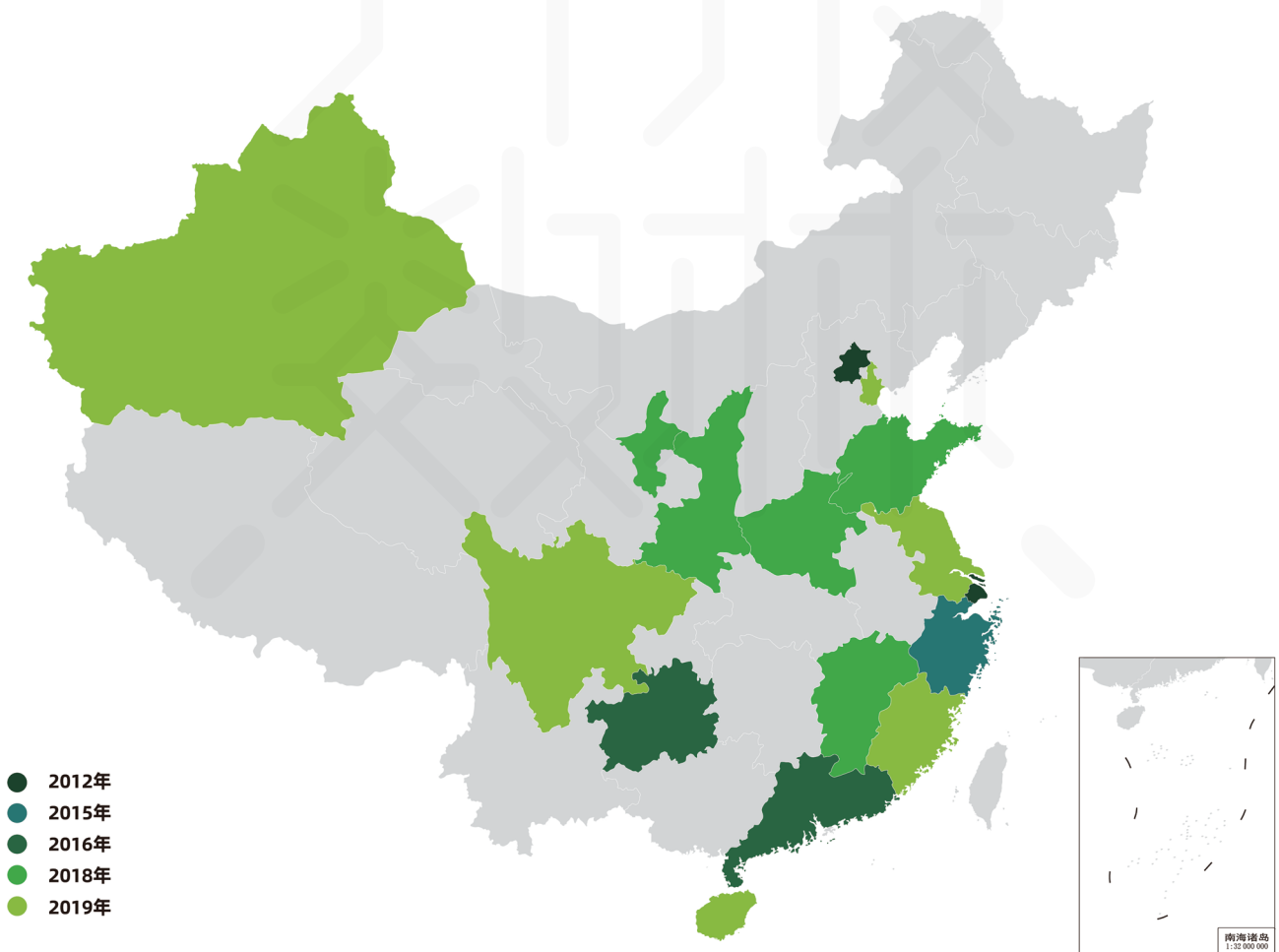
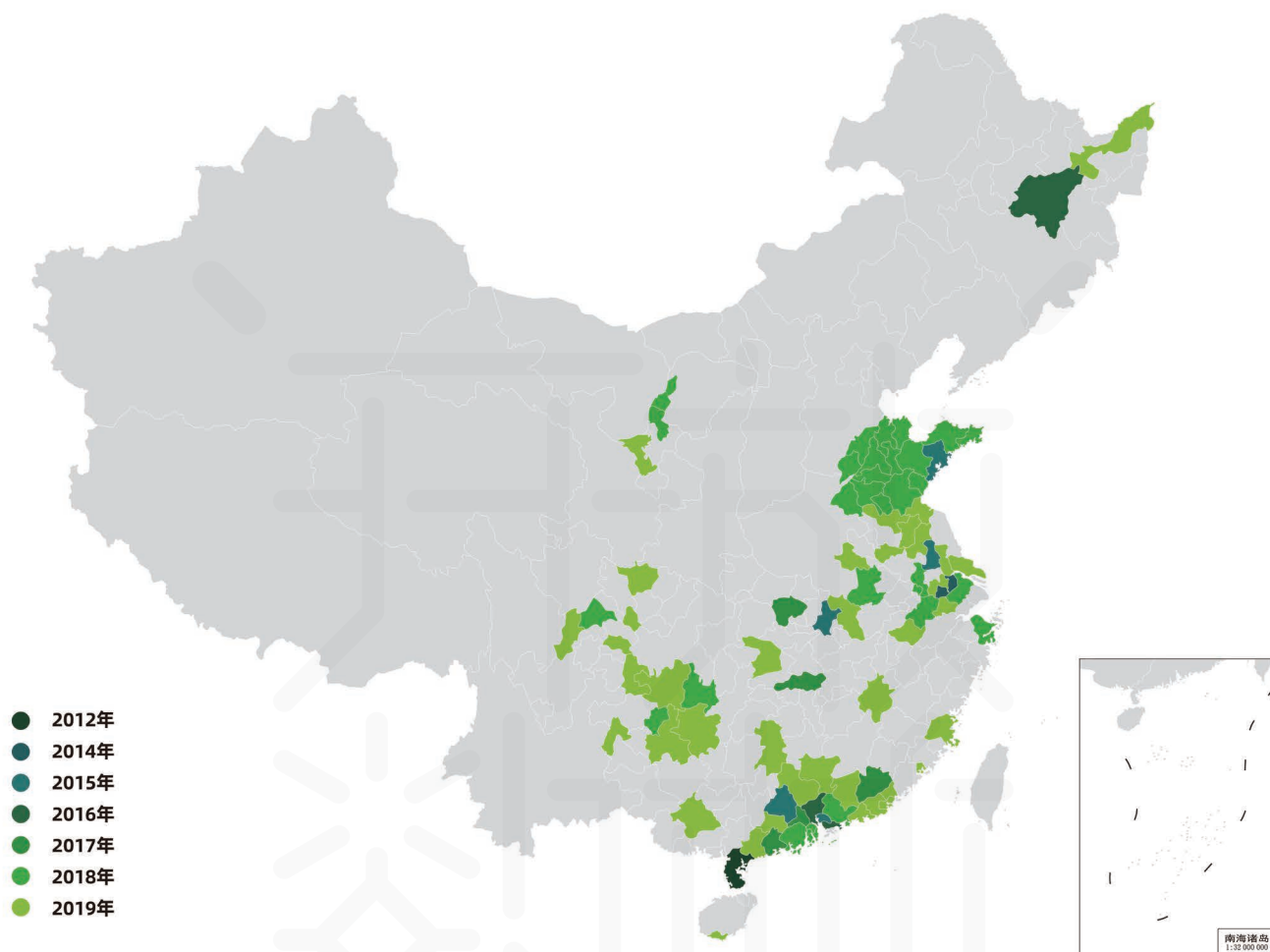
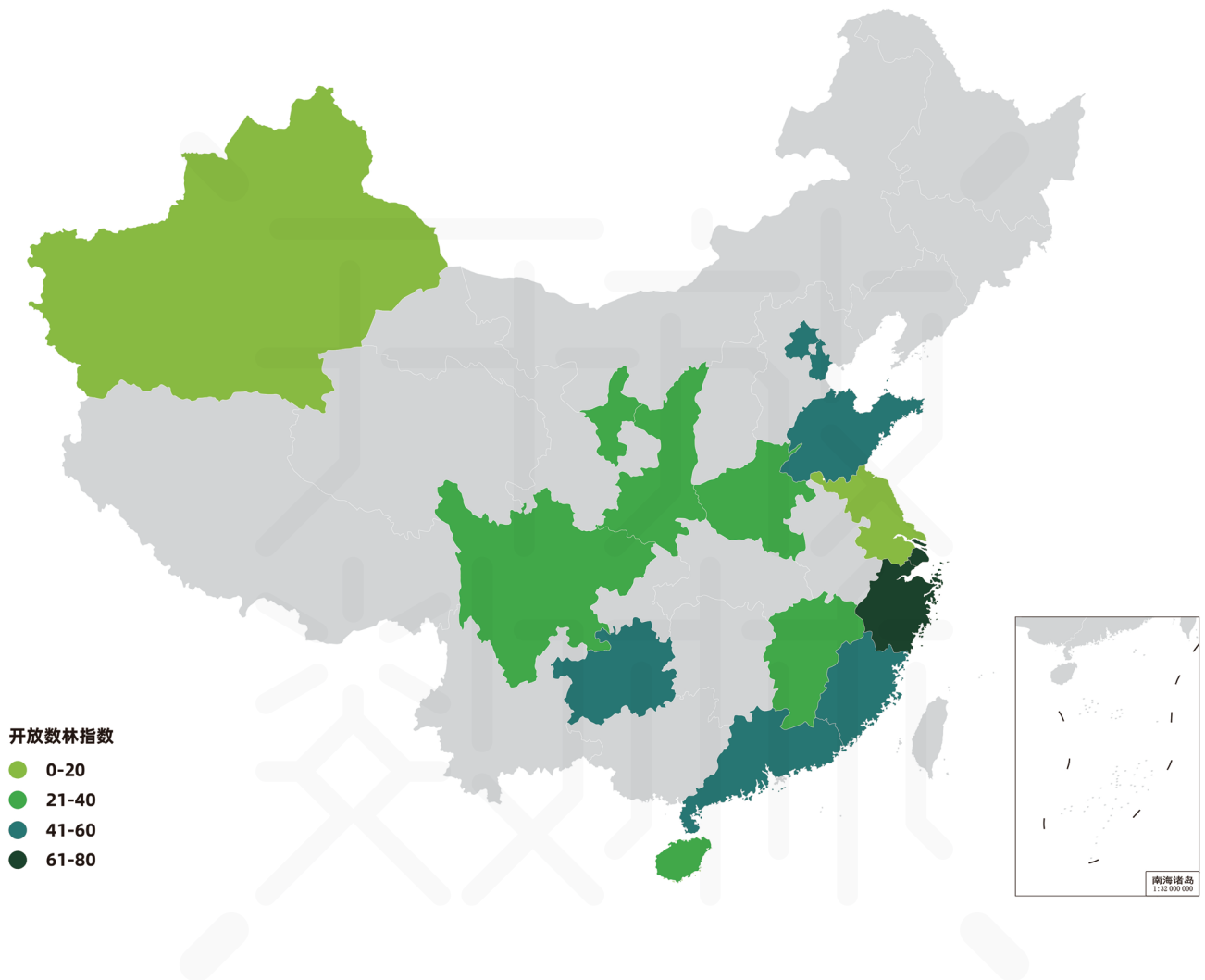


图 2 各地平台上线时间的地理空间分布（省级）



■ 图3 各地平台上线时间的地理空间分布（副省级和地级）

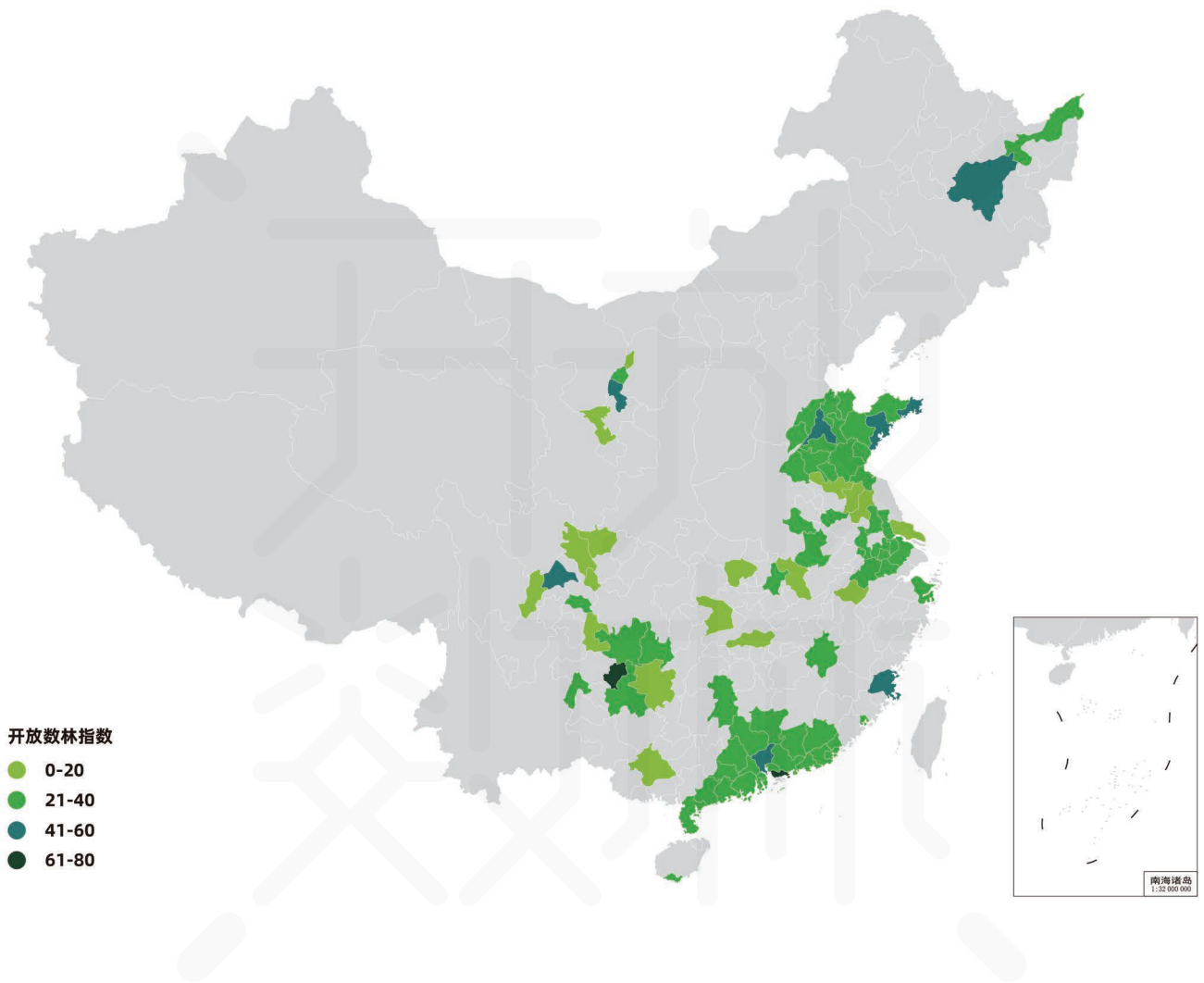
从省级地方指数分值的空间分布情况来看（图4），目前分值较高（在图中颜色较深）的省份主要集中在东部沿海，但西部的贵州省也表现优异。



■ 图 4 开放数林指数空间分布（省级平台）

从地级（含副省级）的空间分布来看（图 5），目前分值较高（在图中颜色较深）的地市主要集中在山东省和广东省等沿海地区，但贵阳市、哈尔滨市、成都市、银川市等位于中西部和东北部地区的城市也表现抢眼。



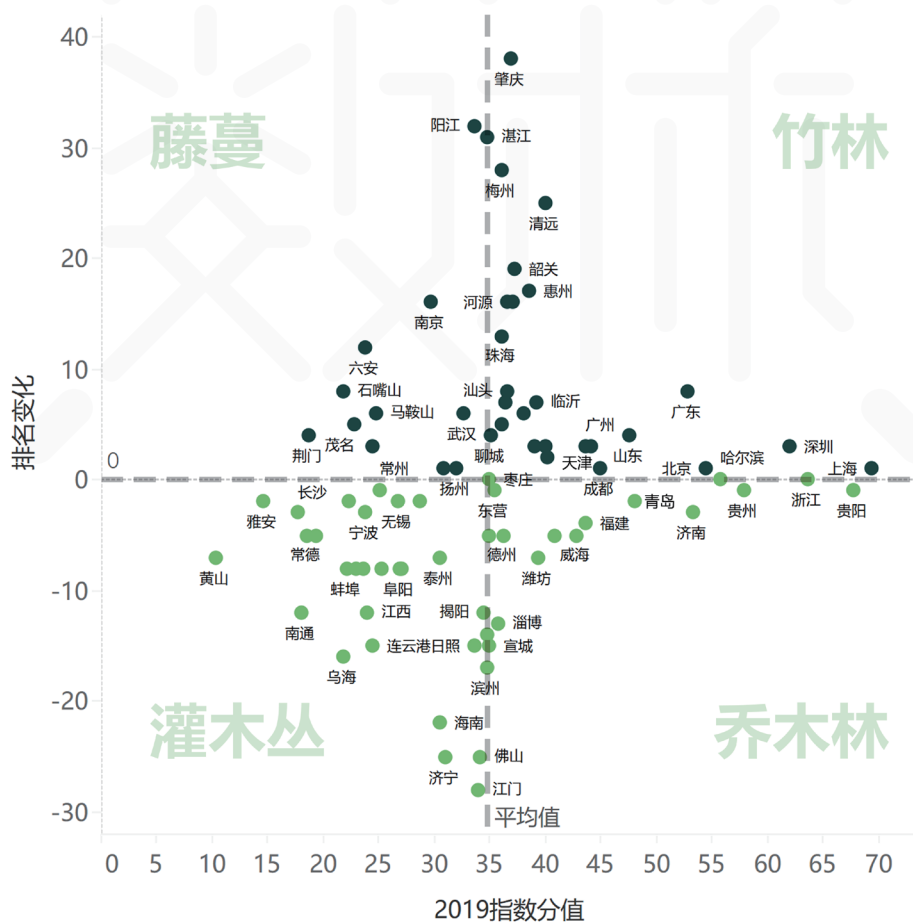


■ 图 5 开放数林指数空间分布（副省级、地级平台）

### 3.3 长势分析

报告对 2019 上半年评估报告中的 82 个地方半年以来的指数分值和排名变化情况进行了分析。图 6 中的横坐标代表这 82 个地方 2019 下半年的指数分值，纵坐标代表这些地方与 2019 上半年相比的名次变化情况，正数表示名次上升位数，负数表示下降位数。2019 下半年新上线平台的地方，由于缺少上半年的指数分值和名次可做对比，故未在图中出现。

图中用排名不变（即为 0）与指数均值作为两条分界线，将各地分为四种类型。右上方的区域为“竹林”，表现为指数分值较高且进步迅速，如广东和深圳等地；右下方的区域为“乔木林”，表现为指数分值稳定或小幅下降，但仍维持在较高水平，如贵阳、浙江、贵州等地；左上方的区域为“藤蔓”，表现为指数分值不高但进步较快，如阳江、南京等地；左下方的区域为“灌木丛”，表现为指数分值下滑且指数处于中下水平，目前有大量地方处于该区域。



■ 图 6 82 个地方指数分值与排名变化分析

### 3.4 法规与政策的文本效力

与数据开放相关的法规与政策的等级直接决定了其约束力的强弱。报告将各地有关政府数据开放的法规与政策的等级从高到低划分为地方性法规、地方政府规章、一般规范性文件、部门规范性文件四级。目前，我国还没有地方出台了专门针对数据开放的地方性法规，但已有少量地方以政府令的形式发布了与政府数据开放相关的地方政府规章，或制定了相关的一般规范性文件和部门规范性文件。

专门性是指法规与政策是否专门为政府数据开放而制定，这也是衡量其效力的重要指标。目前，我国大多数地方尚未出台专门针对数据开放的地方性法规、地方政府规章或规范性文件，已出台的法规与政策在内容上主要分为五类：专门针对数据开放、针对公共数据资源共享和开放、针对公共数据资源管理或大数据发展应用促进以及针对公共数据和一网通办（或电子政务）管理。

各地出台的专门针对数据开放的法规与政策的效力等级分布情况如表 7 所示。

■ 表 7 各地法规与政策的效力等级分布

类别	数量	文件名称
地方性法规		无
地方政府规章	1	《上海市公共数据开放暂行办法》
一般规范性文件	7	《福州市公共数据开放管理暂行办法》 《连云港市公共数据开放与开发利用管理暂行办法》 《哈尔滨市推进政府数据向社会开放工作实施方案》 《济南市关于推进公共信息资源向社会开放的通知》 《青岛市人民政府办公厅关于加快推进公共信息资源向社会开放的通知》 《威海市人民政府办公室关于推进政府数据资源向社会开放利用工作的实施意见》 《宣城市公共信息资源开放工作实施意见》
部门规范性文件	1	《北京市交通出行数据开放管理办法（试行）》

### 3.5 标准规范

标准规范是为了在一定的范围内获得最佳秩序，经协商一致制定并由公认机构批准，共同使用的和重复使用的一种规范性文件。制定开放数据标准和规范指南，有利于数据开放工作的标准化和规范化实施。目前只有广东、山东、上海制定了专门针对数据开放的标准规范。

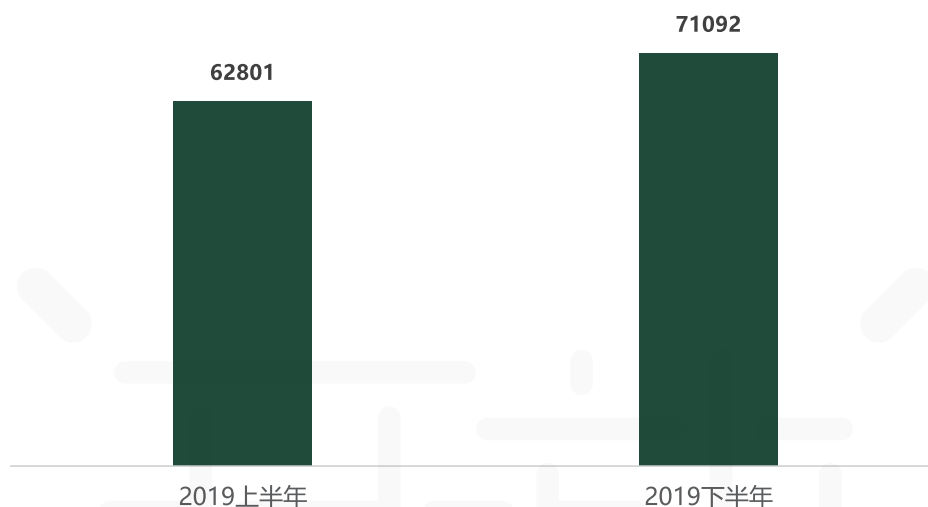
■ 表 8 各地专门针对数据开放的标准规范

地 方	数量	标准名称
广 东	2	DB44/T 2110-2018 电子政务数据资源开放数据技术规范 DB44/T 2111-2018 电子政务数据资源开放数据管理规范
山 东	3	DB37/T 3523.1-2019 公共数据开放 第1部分：基本要求 DB37/T 3523.2-2019 公共数据开放 第2部分：数据脱敏指南 DB37/T 3523.3-2019 公共数据开放 第3部分：开放评价指标体系
上 海	1	《上海市公共数据开放分级分类指南（试行）》

### 3.6 数据集总量

数据集是指由数据组成的集合，通常以表格形式出现，每一“列”代表一个特定变量，每一“行”则对应一个样本单位。政府数据开放平台通常以下载或 API 接口的方式提供数据集，数据集总量统计的是平台上可通过下载或 API 接口获取的数据集总数。

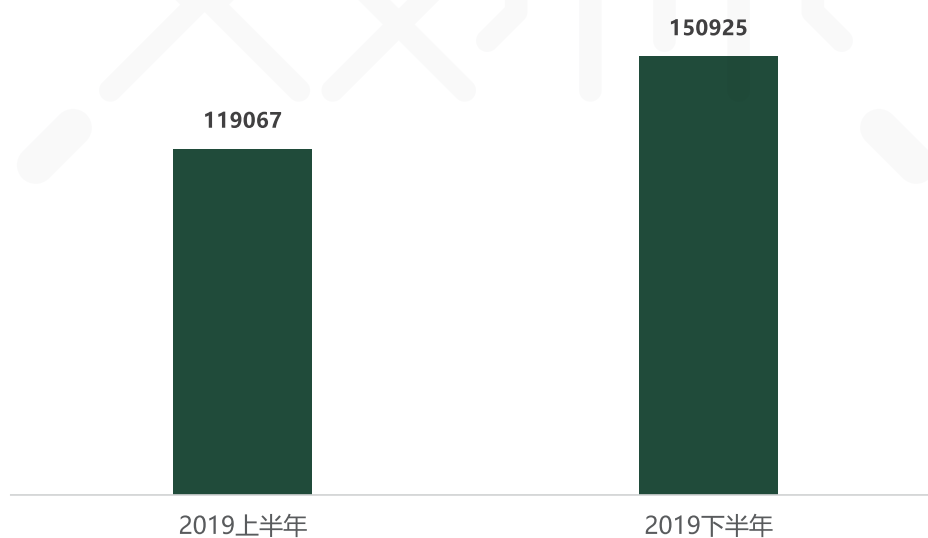
截至 2019 下半年，全国的开放数据集总量为 71092 个，相比 2019 上半年，增长约 13%（如图 7 所示）。



■ 图 7 全国开放的数据集总数

### 3.7 数据容量

数据容量是指将一个地方平台中可下载的、结构化的、各个时间批次的数据集的字段数（列数）乘以条数（行数）后得出的数据总量。数据容量体现的是平台上开放的可下载数据集的数据量大小。相比上半年，2019年下半年全国开放数据集的总容量增幅约 27%（如图 8 所示）。

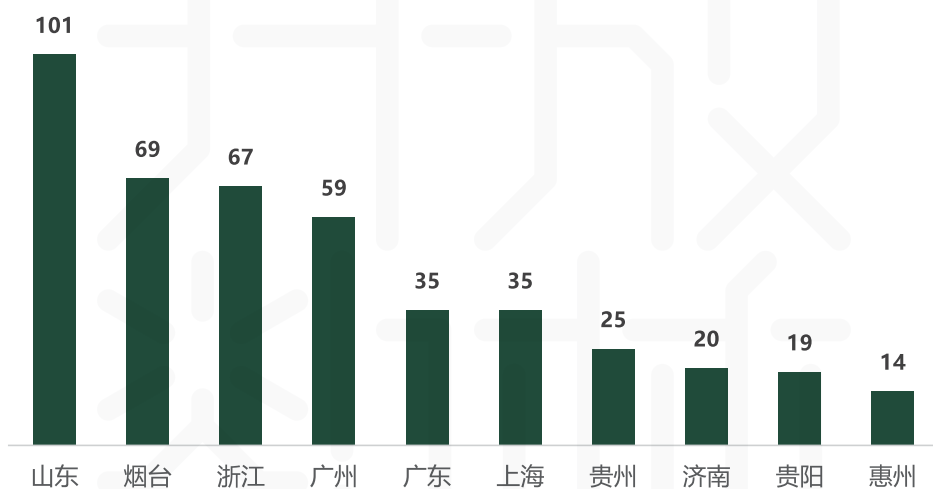


■ 图 8 全国开放的总数据容量（单位：万）



### 3.8 优质数据

数据容量大、社会需求高的优质数据集是开放数据的重点。报告对国内各地平台上所有可下载的数据集（共约 54067 个）按照数据容量进行排序，在数据容量相同的情况下再按照下载量排序，最终选出排名居于前 1% 的数据集作为优质数据集（共约 540 个）。优质数据集数量前十的地区如图 9 所示。



■ 图 9 国内各地平台优质数据集数量（前十名）

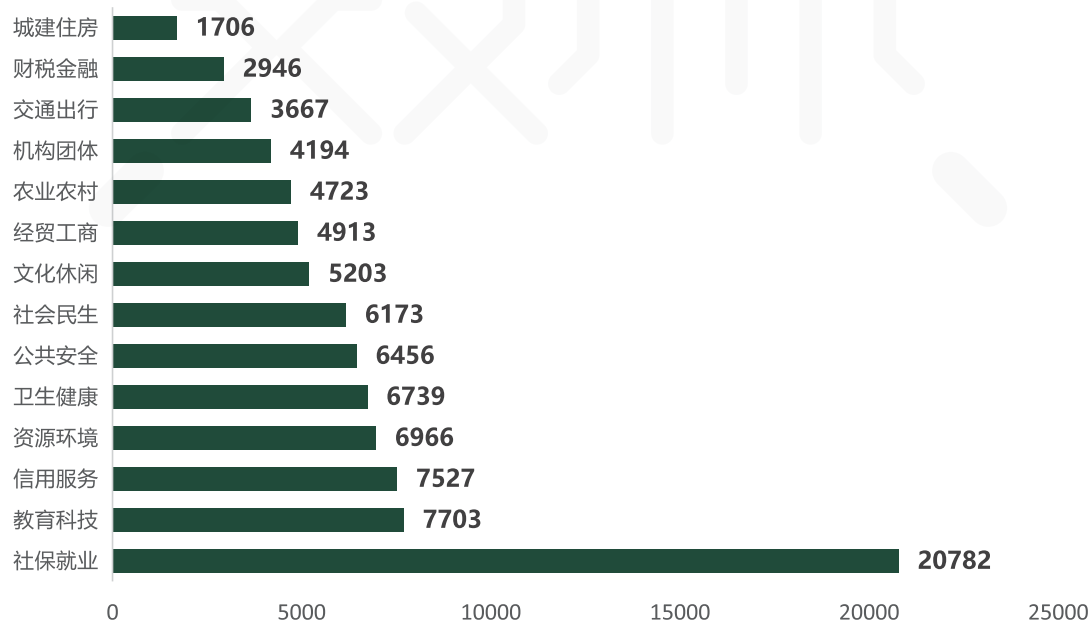
表 9 是排在前十位的优质数据集列表，这些数据集普遍具有较高的条数、字段数和下载量，内容主要涉及商事主体、司法、气象、药品和道路等方面。

■ 表 9 前十位优质数据集列表

序号	数据集名称	地方	数据容量	条数	字段数	下载量
1	商事主体个体年报基本信息	广州	162962240	8148112	20	74
2	双定户超定额信息	佛山	132320110	10178470	14	51
3	工商登记信息	东莞	55855500	2428500	23	15651
4	区域气象站观测实况	广州	41498224	2441072	17	381
5	垃圾分类场所	上海	20459484	5114871	4	38861
6	贵阳市城镇居民医疗保险药品目录	贵阳	15335748	851986	18	1398
7	单位未履行生效裁判信息	浙江	13202345	574015	23	159
8	统计指标数据信息	浙江	13163832	731324	18	34169
9	道路运输证	浙江	12752960	579080	22	130
10	济南市个体户变更信息	济南	11213898	3737966	3	422

### 3.9 主题覆盖面

开放多个主题领域的数据集有利于提高数据开放的广度和覆盖面，也有利于数据利用者获取来自多个领域的数据集进行融合利用。图 10 展现了各地开放数据集的主题分布情况。其中，社保就业主题遥遥领先，在该主题下开放的数据集在总数上是排在第二位的教育科技主题的两倍多。



■ 图 10 开放数据集主题分布

### 3.10 部门覆盖面

开放数据的部门覆盖面反映了各个政府部门开放数据的参与程度，也体现了数据集来源的丰富程度。由于不同地方相同职能的政府部门在名称上存在差异，报告对这些部门的名称做了相应的合并与调整。各地平台上开放的数据集的部门分布情况如图 11。目前，来自市场监管（包括工商、质监、食药监）部门的数据集总数最多，首次超过了统计部门。与统计部门提供的经过加工归总后的宏观统计数据相比，业务部门提供的数据更具原始性，容量更大，再利用价值也更高，应成为数据开放的主力部门。此外，住房和城乡建设、教育、文化旅游、农业农村、卫生健康等部门也开放了较多的数据集。

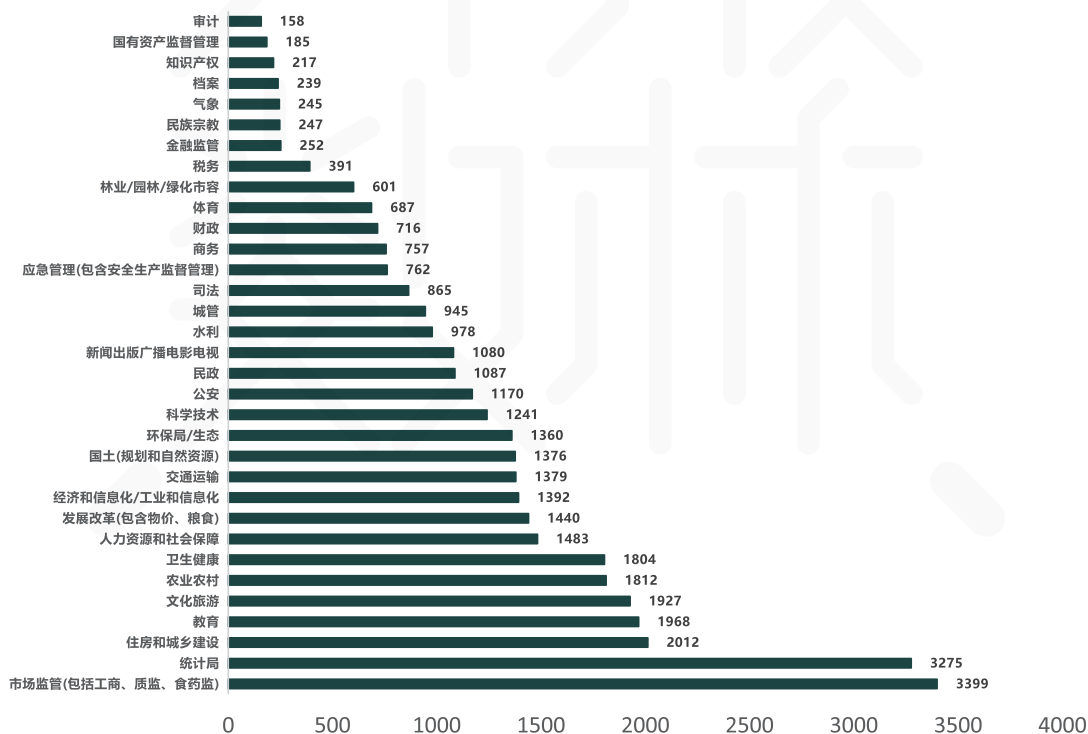


图 11 开放数据集的部门分布

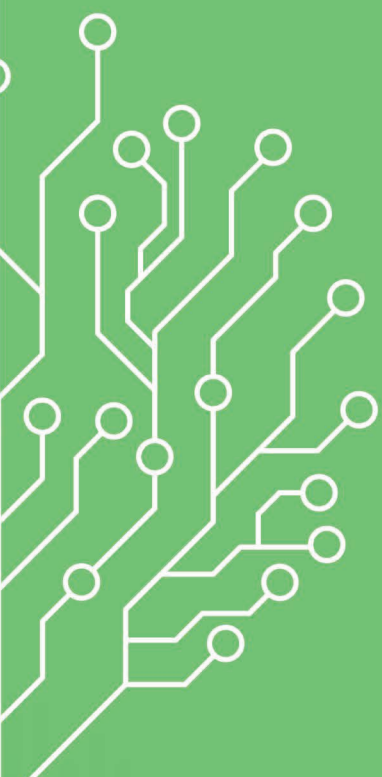
### 3.11 利用促进

利用促进是指政府为了推动开放数据的社会化利用而组织的各类活动。开展开放数据利用促进活动有利于提升社会利用政府数据的积极性和创造力，也有助于政府部门更好地了解社会的数据需求，开放更多的优质数据，从而通过促进数据提供者与数据利用者之间的双向互动，营造有利于政府数据开放利用的生态体系和社会氛围。

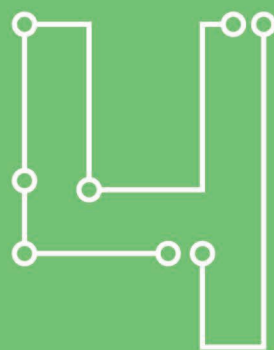
组织开放数据创新利用比赛是一种常见的利用促进活动，各地自 2017 年以来举办的部分开放数据创新利用比赛如表 10 所示。

■ 表 10 各地举办开放数据创新利用比赛一览表

地 区	大赛名称
北京	全国高校数据驱动创新研究大赛 中国研究生智慧城市技术与创意设计大赛
成都	成都市开放数据创新应用大赛
广东	广东政务数据创新大赛
贵州	中国国际大数据挖掘大赛
哈尔滨	哈尔滨“浪潮杯”大数据应用创新大赛
青岛	山东省数据应用(青岛)创新创业大赛
上海	上海开放数据创新应用大赛 (SODA)
深圳	深圳“中国电科杯”城市数据创新大赛 “华为云杯”深圳开放数据应用创新大赛
泰州	泰州市数据共享开放应用创新大赛
潍坊	潍坊首届数字经济创新创业大赛
无锡	大数据应用创新大赛(无锡)首届互联网+国土资源大数据应用创新大赛



CHAPTER



数林建言



## 四、数林建言

### ■ 政策供给与组织保障

在法规与政策方面，制定与政府数据开放相关的地方性法规、地方政府规章或规范性文件，并对开放数据的范围、开放数据质量、开放方式中的分级分类开放、利用促进、安全保护、保障机制等方面做出明确的规定和要求。

在组织与执行方面，提升政府数据开放主管部门的层级，制定和公开专门针对数据开放的工作计划，地方党政主要领导应提高对数据开放的重视程度，更多公开表态推进政府数据开放工作。

在标准与规范方面，制定有关数据开放的标准规范。

### ■ 平台优化与持续运营

在数据发现方面，注重及时更新数据动态，提供按照用户使用场景和标签分类进行数据导引的方式，利用多种筛选条件提供和强化高级检索功能。

在数据获取方面，提供可下载的开放数据目录，实现开放数据的分级分类获取，公开用户对未开放数据的请求并提供及时优质的回复，对有条件开放类数据开通提交申请的入口。

在工具提供方面，结合平台数据资源提供多样且实用的分析工具。

在利用展示方面，开通多种利用成果的提交和展示功能，并提供利用成果来源信息。

在互动反馈方面，提供数据发布者联系方式和智能客服，公开用户的评价、意见建议和纠错信息，并提供及时优质的回复。

在公众传播方面，加大数据开放工作的宣传力度，探索新媒体等传播渠道。

在账户体验方面，提供自然人和法人分类注册功能，并提升账户注册的便捷程度。

总体上，保障平台的持续性运营，使其成为政府数据管理部门的一项常态化工作，以支撑与用户之间的日常互动反馈和数据供需对接。

## ■数量提升与质量保证

在数据数量方面，注重提升数据集的容量。

在数据质量方面，开放更多高容量、高需求的优质数据集，同时减少碎片化和低容量的低质数据集，剔除无效数据集；增加以 API 接口形式开放的实时动态的、大容量的数据集，清理碎片化 API 接口、限制型 API 接口和无效 API 接口。

在数据标准方面，制定和完善开放授权协议，对用户免费获取、不受歧视获取、自由利用、自由传播与分享开放数据的权利进行明确授权，对不同类型的数据集分级分类制定开放授权协议。提高非专属格式、RDF 格式开放数据的比例，降低申请 API 接口的难度。推进数据的分级分类开放，对数据集标示其开放类型，如无条件开放或有条件开放等；为 API 接口提供更加详实的调用说明或操作指南，帮助用户理解、获取和利用数据。

在数据覆盖面方面，鼓励和吸引更多的部门参与到数据开放工作中来，丰富数据内容的多样性，不断提高开放数据集的主题覆盖面和部门覆盖面，开放更多常见数据集。

在数据持续性方面，提高开放数据集的持续增长和动态更新。

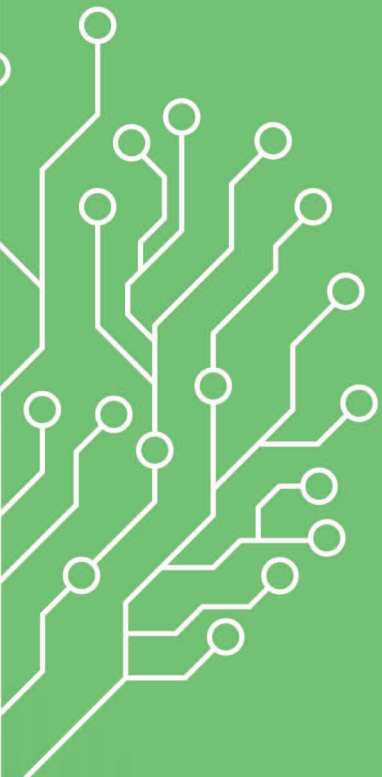
## ■数据利用与生态培育

在促进开放数据利用方面，持续开展开放数据创新利用比赛等活动，以提升社会对政府数据开放工作的知晓度，提高社会利用政府开放数据的积极性，营造有利于政府数据开放利用的生态体系。

在成果产出方面，亟需提升有效数据利用成果的类型、数量和主题覆盖面，清理政府自身开发的应用，剔除无法获取或正常使用的应用，为数据利用成果标明数据来源并提供数据集链接。

在数据利用方面，鼓励引导多种类型的数据利用者对政府开放数据进行增值利用，提升被利用数据集的数量、容量、主题覆盖面和部门覆盖面。在开放优质、高价值政府数据的基础上，进一步推动数据利用。





CHAPTER



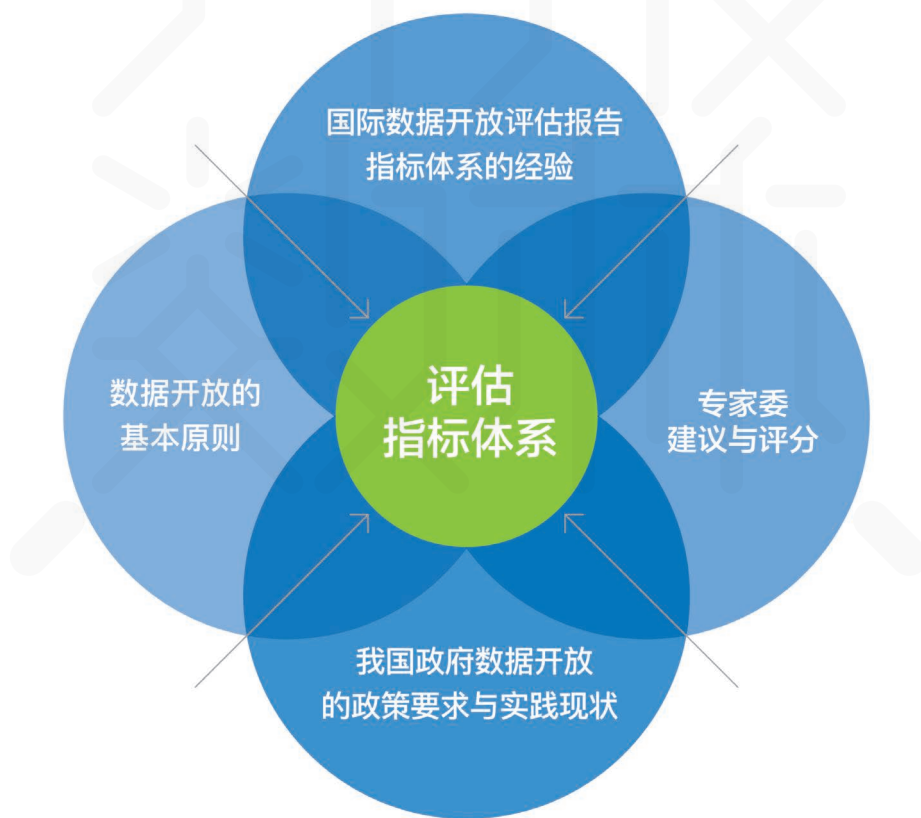
评估方法



## 五、评估方法

### 5.1 评估指标体系

指数出品方邀请国内外政界、学术界、产业界共七十多位专家共同参与，组成“中国开放数林指数”评估专家委员会，体现了跨界、多学科、第三方的专业视角。专家委员会基于数据开放的基本原则，借鉴国际数据开放评估报告指标体系的经验，立足我国政府数据开放的政策要求与实践现状，构建起一个系统、科学、可操作的中国地方政府数据开放评估指标体系，并为每项指标分配了权重（见图 12）。



■ 图 12 评估指标体系构建方法



## 中国开放数林指数 CHINA OPEN DATA INDEX

· 2019 ·

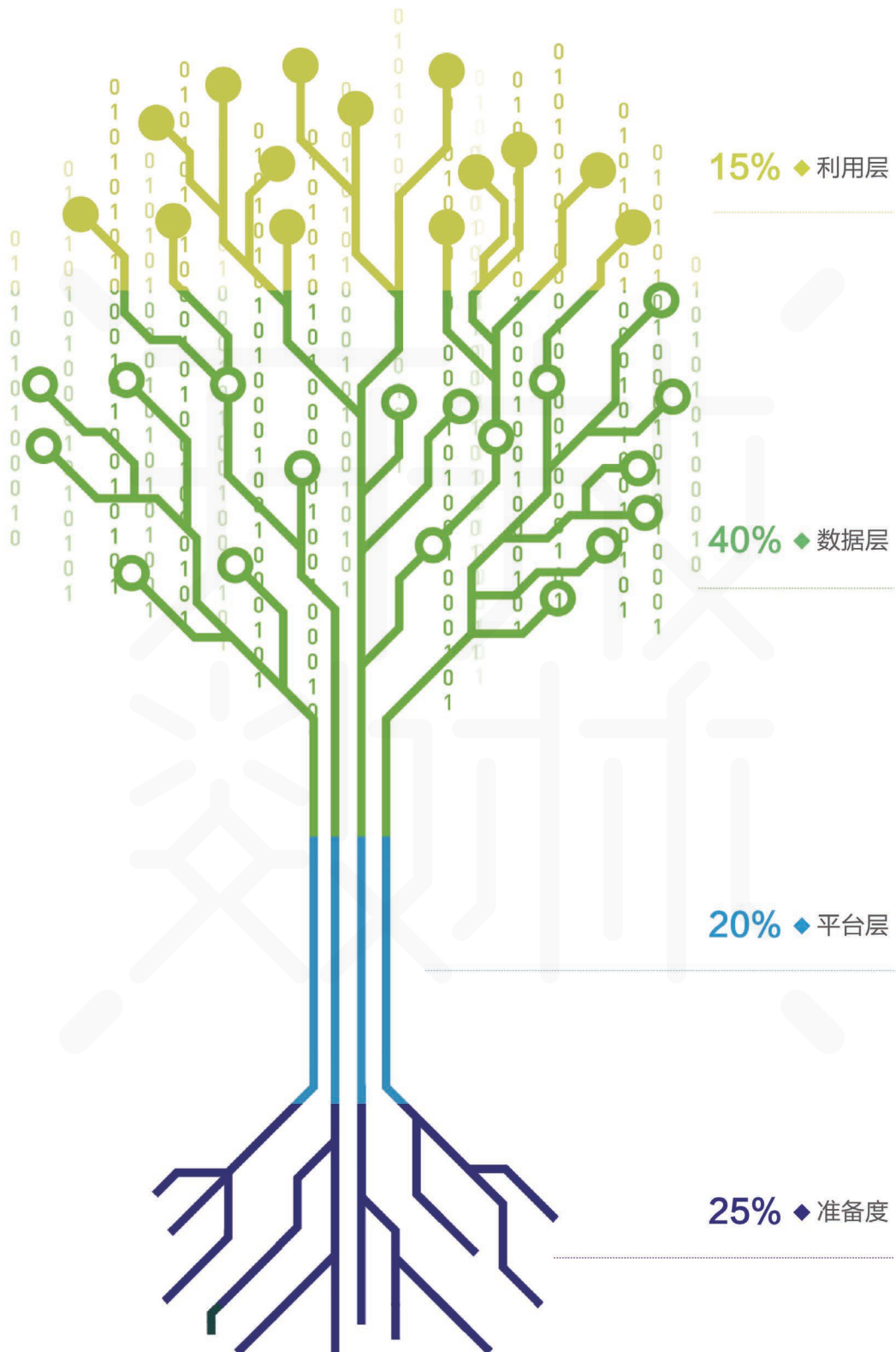
评估指标体系共包括准备度、平台层、数据层、利用层四个维度及下属多级指标（见图 13-1、图 13-2）：

准备度是“数根”，是数据开放的基础，包括法规与政策、组织与执行、标准规范等三个一级指标。

平台层是“数干”，是政府开放数据和用户获取数据的载体，是展示利用成果的中心，也是连接数据开放供给侧和需求端的桥梁，包括数据发现、数据获取、工具提供、利用展示、互动反馈、公众传播和账户体验等七个一级指标。

数据层是“数叶”，是数据开放的核心，包括数据数量、数据质量、数据标准、数据覆盖面、数据持续性等五个一级指标。

利用层是“数果”，是数据开放的成果，旨在促进政府数据开放后的社会化利用，包括利用促进、成果产出和数据利用等三个一级指标。



■ 图 13-1 中国开放数林指数评估指标体系

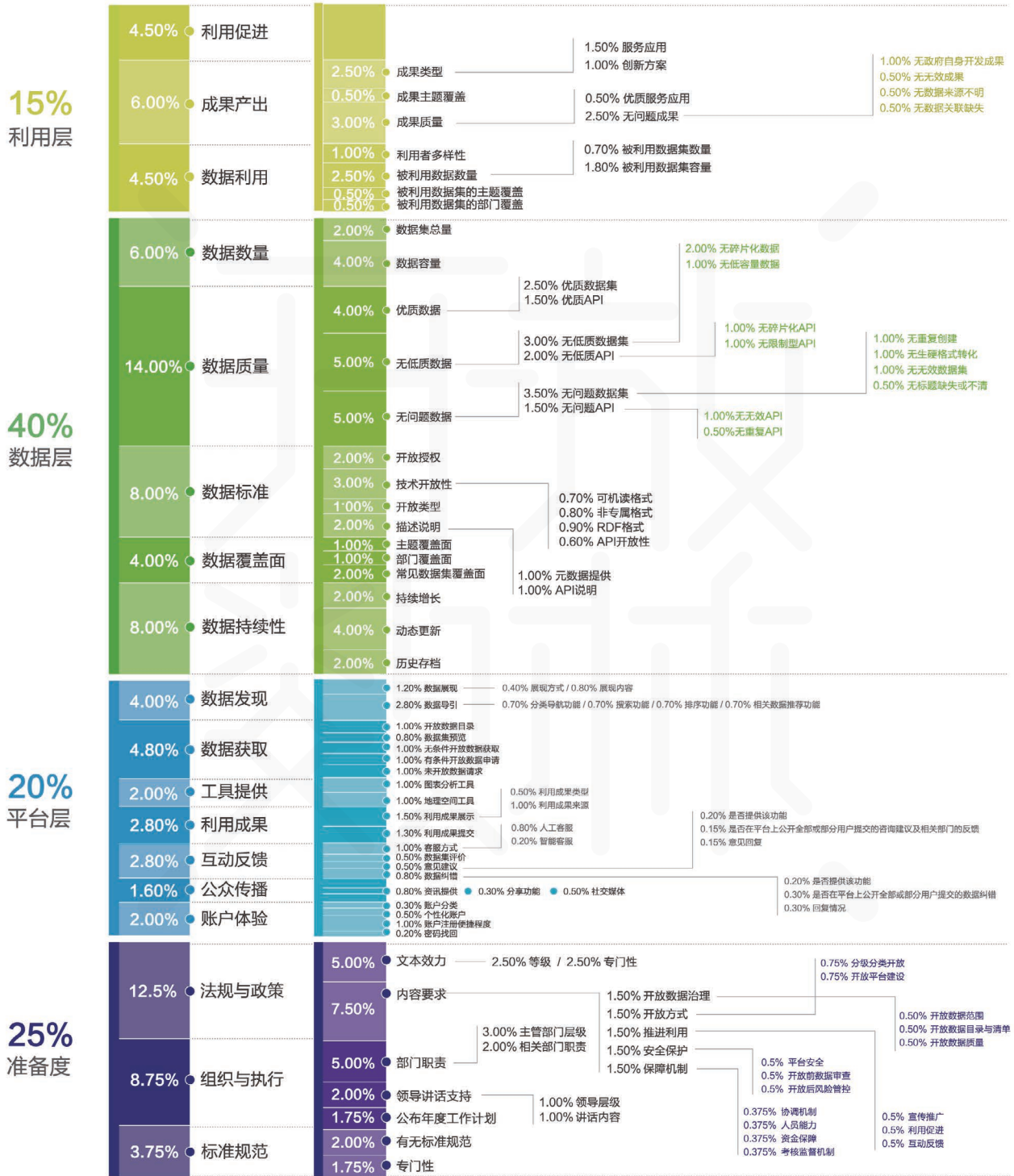


图 13-2 中国开放数据林指数评估指标体系

## 5.2 评估范围

指数出品方根据公开报道，以及使用“数据+开放”“数据+公开”“公共+数据”“政务+数据”“政府+数据”“地名+数据”“地名+政府数据”“地名+开放数据”等关键词进行搜索，发现了截至2019年10月31日，我国已上线的地方政府数据开放平台，并从中筛选出符合以下条件的平台：

1、原则上平台域名中需出现 gov.cn，作为确定其为政府官方认可的数据开放平台的依据。

2、平台所代表的地方政府的行政级别为地级及以上。因行政区划调整，原山东省莱芜市已于2019年1月整体并入山东省济南市。

3、平台形式为“集中专有式”或“集中嵌入式”。“集中专有式”是指开放数据集中汇聚在一个专门的平台上进行开放；“集中嵌入式”是指开放数据统一汇聚为一个栏目版块，嵌入在政府门户网站或政务服务网站上。各个条线部门建设的非集中式开放数据的平台不在指数的评估范围内。

本次评估中，指数出品方共发现符合条件的地方平台102个，其中省级平台16个，地级（含副省级）平台86个，将上线了这些平台的地方作为本次评估的对象。具体地方、平台名称和平台域名如表11所示。

■ 表 11 评估范围（按行政层级及拼音首字母排序）

层级	平台名称	地点	层级	平台域名
1	北京市政务数据资源网	北京市	省级	https://data.beijing.gov.cn
2	开放福建	福建省	省级	http://data.fujian.gov.cn
3	广东省人民政府开放广东	广东省	省级	http://gddata.gd.gov.cn
4	贵州省政府数据开放平台	贵州省	省级	http://data.guizhou.gov.cn/index.html
5	海南省政府数据统一开放平台	海南省	省级	http://data.hainan.gov.cn
6	河南省公共数据开放平台	河南省	省级	http://data.hnzwfw.gov.cn
7	江苏省人民政府数据开放栏目	江苏省	省级	http://www.jiangsu.gov.cn/col/col33688/index.html
8	江西省政府数据开放网站	江西省	省级	http://data.jiangxi.gov.cn
9	开放宁夏	宁夏回族自治区	省级	http://ningxiadata.gov.cn
10	山东公共数据开放网	山东省	省级	http://data.sd.gov.cn
11	陕西省公共数据开放平台	陕西省	省级	http://www.sndata.gov.cn
12	上海市公共数据开放平台	上海市	省级	https://data.sh.gov.cn
13	四川公共数据开放网	四川省	省级	http://www.sndata.gov.cn
14	天津市信息资源统一开放平台	天津市	省级	https://data.tj.gov.cn
15	新疆维吾尔自治区政务数据开放网	新疆维吾尔自治区	省级	http://data.xinjiang.gov.cn/index.html
16	浙江数据开放平台	浙江省	省级	http://data.zjzwfw.gov.cn
17	厦门市大数据开放平台	福建省厦门市	副省级	http://data.xm.gov.cn
18	广州市政府数据统一开放平台	广东省广州市	副省级	http://data.gz.gov.cn
19	深圳市政府数据开放平台	广东省深圳市	副省级	http://opendata.sz.gov.cn
20	哈尔滨市政府数据开放平台	黑龙江省哈尔滨市	副省级	http://data.harbin.gov.cn



21	武汉政务公开数据服务网	湖北省武汉市	副省级	<a href="http://www.wuhandata.gov.cn">http://www.wuhandata.gov.cn</a>
22	南京市政府数据服务网	江苏省南京市	副省级	<a href="http://data.nanjing.gov.cn">http://data.nanjing.gov.cn</a>
23	济南政府数据开放平台	山东省济南市	副省级	<a href="http://data.jinan.gov.cn">http://data.jinan.gov.cn</a>
24	青岛公共数据开放网	山东省青岛市	副省级	<a href="http://data.qingdao.gov.cn">http://data.qingdao.gov.cn</a>
25	成都市公共数据开放平台	四川省成都市	副省级	<a href="http://www.cddata.gov.cn">http://www.cddata.gov.cn</a>
26	宁波市政府数据服务网	浙江省宁波市	副省级	<a href="http://data.nb.zjzfw.gov.cn/nbdata/fore/index.html">http://data.nb.zjzfw.gov.cn/nbdata/fore/index.html</a>
27	蚌埠市信息资源开放平台	安徽省蚌埠市	地级	<a href="http://data.bengbu.gov.cn/index.aspx">http://data.bengbu.gov.cn/index.aspx</a>
28	阜阳市人民政府数据开放栏目	安徽省阜阳市	地级	<a href="http://www.fy.gov.cn/openData">http://www.fy.gov.cn/openData</a>
29	黄山市人民政府数据开放栏目	安徽省黄山市	地级	<a href="http://www.huangshan.gov.cn/DataDevelopment">http://www.huangshan.gov.cn/DataDevelopment</a>
30	六安市信息资源开放平台	安徽省六安市	地级	<a href="http://data.luan.gov.cn:8081/dop">http://data.luan.gov.cn:8081/dop</a>
31	马鞍山市人民政府数据开放栏目	安徽省马鞍山市	地级	<a href="http://www.mas.gov.cn/content/column/4697374">http://www.mas.gov.cn/content/column/4697374</a>
32	宣城市人民政府数据开放网	安徽省宣城市	地级	<a href="http://sjkf.xuancheng.gov.cn/open-data-web">http://sjkf.xuancheng.gov.cn/open-data-web</a>
33	福州市政务数据开放平台	福建省福州市	地级	<a href="http://data.fuzhou.gov.cn">http://data.fuzhou.gov.cn</a>
34	开放广东—潮州市	广东省潮州市	地级	<a href="http://gddata.gd.gov.cn/data/dataSet/toDataSet/dept/515">http://gddata.gd.gov.cn/data/dataSet/toDataSet/dept/515</a>
35	数据东莞	广东省东莞市	地级	<a href="http://dataopen.dg.gov.cn">http://dataopen.dg.gov.cn</a>
36	佛山市数据开放平台	广东省佛山市	地级	<a href="http://www.foshan-data.cn">http://www.foshan-data.cn</a>
37	开放广东—河源市	广东省河源市	地级	<a href="http://gddata.gd.gov.cn/data/dataSet/toDataSet/dept/510">http://gddata.gd.gov.cn/data/dataSet/toDataSet/dept/510</a>
38	开放惠州	广东省惠州市	地级	<a href="http://data.huizhou.gov.cn">http://data.huizhou.gov.cn</a>
39	开放江门	广东省江门市	地级	<a href="http://data.jiangmen.gov.cn">http://data.jiangmen.gov.cn</a>
40	开放广东—揭阳市	广东省揭阳市	地级	<a href="http://gddata.gd.gov.cn/data/dataSet/toDataSet/dept/516">http://gddata.gd.gov.cn/data/dataSet/toDataSet/dept/516</a>
41	茂名市人民政府数据开放栏目	广东省茂名市	地级	<a href="http://gddata.gd.gov.cn/data/dataSet/toDataSet/dept/31">http://gddata.gd.gov.cn/data/dataSet/toDataSet/dept/31</a>
42	开放广东—梅州市	广东省梅州市	地级	<a href="http://gddata.gd.gov.cn/data/dataSet/toDataSet/dept/512">http://gddata.gd.gov.cn/data/dataSet/toDataSet/dept/512</a>
43	开放广东—清远市	广东省清远市	地级	<a href="http://gddata.gd.gov.cn/data/dataSet/toDataSet/dept/512">http://gddata.gd.gov.cn/data/dataSet/toDataSet/dept/512</a>
44	开放广东—汕头市	广东省汕头市	地级	<a href="http://gddata.gd.gov.cn/data/dataSet/toDataSet/dept/28">http://gddata.gd.gov.cn/data/dataSet/toDataSet/dept/28</a>
45	开放广东—汕尾市	广东省汕尾市	地级	<a href="http://gddata.gd.gov.cn/data/dataSet/toDataSet/dept/59">http://gddata.gd.gov.cn/data/dataSet/toDataSet/dept/59</a>
46	开放广东—韶关市	广东省韶关市	地级	<a href="http://gddata.gd.gov.cn/data/dataSet/toDataSet/dept/37">http://gddata.gd.gov.cn/data/dataSet/toDataSet/dept/37</a>
47	开放广东—阳江市	广东省阳江市	地级	<a href="http://gddata.gd.gov.cn/data/dataSet/toDataSet/dept/511">http://gddata.gd.gov.cn/data/dataSet/toDataSet/dept/511</a>
48	开放广东—云浮市	广东省云浮市	地级	<a href="http://gddata.gd.gov.cn/data/dataSet/toDataSet/dept/517">http://gddata.gd.gov.cn/data/dataSet/toDataSet/dept/517</a>
49	开放广东—湛江市	广东省湛江市	地级	<a href="http://gddata.gd.gov.cn/data/dataSet/toDataSet/dept/32">http://gddata.gd.gov.cn/data/dataSet/toDataSet/dept/32</a>
50	开放广东—肇庆市	广东省肇庆市	地级	<a href="http://gddata.gd.gov.cn/data/dataSet/toDataSet/dept/518">http://gddata.gd.gov.cn/data/dataSet/toDataSet/dept/518</a>
51	中山市政府数据统一开放平台	广东省中山市	地级	<a href="http://zsdata.zs.gov.cn/web/index">http://zsdata.zs.gov.cn/web/index</a>
52	珠海市民生数据开放平台	广东省珠海市	地级	<a href="http://data.zhuhai.gov.cn">http://data.zhuhai.gov.cn</a>
53	广西南宁市人民政府门户网站数据服务栏目	广西省南宁市	地级	<a href="http://www.nanning.gov.cn/sjfw/sj kf">http://www.nanning.gov.cn/sjfw/sj kf</a>
54	贵阳市政府数据开放平台	贵州省贵阳市	地级	<a href="http://www.gyopendata.gov.cn">http://www.gyopendata.gov.cn</a>
55	六盘水市政府数据开放平台	贵州省六盘水市	地级	<a href="http://data.gzlps.gov.cn">http://data.gzlps.gov.cn</a>
56	黔东南苗族侗族自治州人民政府	贵州省黔东南苗族侗族自治州	地级	<a href="http://www.qdn.gov.cn/zfsj">http://www.qdn.gov.cn/zfsj</a>
57	黔南州政府数据开放平台	贵州省黔南布依族苗族自治州	地级	<a href="http://www.qiannan.gov.cn/ztlz/rdzt/sj kfpt">http://www.qiannan.gov.cn/ztlz/rdzt/sj kfpt</a>
58	铜仁市政府数据开放平台	贵州省铜仁市	地级	<a href="http://www.gztrdata.gov.cn">http://www.gztrdata.gov.cn</a>
59	遵义市政府数据开放平台	贵州省遵义市	地级	<a href="http://www.zyopendata.gov.cn/index.html">http://www.zyopendata.gov.cn/index.html</a>
60	三亚市政府数据统一开放平台	海南省三亚	地级	<a href="http://dataopen.sanya.gov.cn:20336">http://dataopen.sanya.gov.cn:20336</a>
61	佳木斯市公共数据开放网	黑龙江省佳木斯市	地级	<a href="http://data.jms.gov.cn">http://data.jms.gov.cn</a>
62	黄冈市人民政府—数据开放	湖北省黄冈市	地级	<a href="http://www.hg.gov.cn/col/col7161/index.html">http://www.hg.gov.cn/col/col7161/index.html</a>
63	荆门市人民政府数据开放	湖北省荆门市	地级	<a href="http://data.jingmen.gov.cn">http://data.jingmen.gov.cn</a>
64	常德市人民政府政务数据栏目	湖南省常德市	地级	<a href="http://dataopen.changde.gov.cn">http://dataopen.changde.gov.cn</a>
65	永州市数据开放平台	湖南省永州市	地级	<a href="http://www.yzcity.gov.cn/u/sjfb/cnyz/index">http://www.yzcity.gov.cn/u/sjfb/cnyz/index</a>
66	长沙市政府门户网站数据开放平台	湖南省长沙市	地级	<a href="http://www.changsha.gov.cn/data">http://www.changsha.gov.cn/data</a>
67	常州市人民政府数据开放栏目	江苏省常州市	地级	<a href="http://opendata.changzhou.gov.cn">http://opendata.changzhou.gov.cn</a>
68	淮安市公共数据开放网	江苏省淮安市	地级	<a href="http://opendata.huaian.gov.cn/dataopen">http://opendata.huaian.gov.cn/dataopen</a>
69	连云港市公共数据开放网	江苏省连云港市	地级	<a href="http://data.lyg.gov.cn">http://data.lyg.gov.cn</a>
70	南通市公共数据开放网	江苏省南通市	地级	<a href="http://data.nantong.gov.cn/home/html/index.html">http://data.nantong.gov.cn/home/html/index.html</a>

71	苏州市政府数据开放平台	江苏省苏州市	地级	<a href="http://www.suzhou.gov.cn/OpenResourceWeb/home">http://www.suzhou.gov.cn/OpenResourceWeb/home</a>
72	泰州市政务数据开放平台	江苏省泰州市	地级	<a href="http://opendata.taizhou.gov.cn">http://opendata.taizhou.gov.cn</a>
73	无锡市数据开放平台	江苏省无锡市	地级	<a href="http://gj.wuxi.gov.cn/zfxgk/sjzf/index.shtml">http://gj.wuxi.gov.cn/zfxgk/sjzf/index.shtml</a>
74	宿迁市人民政府—数据开放	江苏省宿迁市	地级	<a href="http://www.suqian.gov.cn/cnsq/sjzf/sjzf.shtml">http://www.suqian.gov.cn/cnsq/sjzf/sjzf.shtml</a>
75	徐州市公共数据开放网	江苏省徐州市	地级	<a href="http://www.xz.gov.cn/zgxz/sjzf">http://www.xz.gov.cn/zgxz/sjzf</a>
76	扬州政务数据服务网	江苏省扬州市	地级	<a href="http://data.yangzhou.gov.cn">http://data.yangzhou.gov.cn</a>
77	开放抚州门户	江西省抚州市	地级	<a href="http://data.jxfz.gov.cn">http://data.jxfz.gov.cn</a>
78	乌海市数据开放平台	内蒙古自治区乌海市	地级	<a href="http://whdata.wuhai.gov.cn/odweb/index.htm">http://whdata.wuhai.gov.cn/odweb/index.htm</a>
79	石嘴山政府数据开放平台	宁夏回族自治区石嘴山市	地级	<a href="http://szssjzf.nxszs.gov.cn">http://szssjzf.nxszs.gov.cn</a>
80	银川市城市数据开放平台	宁夏回族自治区银川市	地级	<a href="http://data.yinchuan.gov.cn">http://data.yinchuan.gov.cn</a>
81	中卫市人民政府—数据开放	宁夏回族自治区中卫市	地级	<a href="http://www.nxzw.gov.cn/ztlz/sjzf">http://www.nxzw.gov.cn/ztlz/sjzf</a>
82	滨州市公共数据开放网	山东省滨州市	地级	<a href="http://bzdata.sd.gov.cn">http://bzdata.sd.gov.cn</a>
83	德州市公共数据开放网	山东省德州市	地级	<a href="http://dzdata.sd.gov.cn">http://dzdata.sd.gov.cn</a>
84	东营市公共数据开放网	山东省东营市	地级	<a href="http://dydata.sd.gov.cn">http://dydata.sd.gov.cn</a>
85	菏泽市公共数据开放网	山东省菏泽市	地级	<a href="http://hzdata.sd.gov.cn">http://hzdata.sd.gov.cn</a>
86	济宁市公共数据开放网	山东省济宁市	地级	<a href="http://jindata.sd.gov.cn">http://jindata.sd.gov.cn</a>
87	聊城市公共数据开放网	山东省聊城市	地级	<a href="http://lcdata.sd.gov.cn">http://lcdata.sd.gov.cn</a>
88	临沂市公共数据开放网	山东省临沂市	地级	<a href="http://lydata.sd.gov.cn">http://lydata.sd.gov.cn</a>
89	日照市公共数据开放网	山东省日照市	地级	<a href="http://rzdata.sd.gov.cn">http://rzdata.sd.gov.cn</a>
90	泰安市公共数据开放网	山东省泰安市	地级	<a href="http://tadata.sd.gov.cn">http://tadata.sd.gov.cn</a>
91	威海市公共数据开放网	山东省威海市	地级	<a href="http://whdata.sd.gov.cn">http://whdata.sd.gov.cn</a>
92	潍坊市公共数据开放网	山东省潍坊市	地级	<a href="http://wfddata.sd.gov.cn">http://wfddata.sd.gov.cn</a>
93	烟台市公共数据开放网	山东省烟台市	地级	<a href="http://ytdata.sd.gov.cn">http://ytdata.sd.gov.cn</a>
94	枣庄市公共数据开放网	山东省枣庄市	地级	<a href="http://zzdata.sd.gov.cn">http://zzdata.sd.gov.cn</a>
95	淄博市公共数据开放网	山东省淄博市	地级	<a href="http://zbddata.sd.gov.cn">http://zbddata.sd.gov.cn</a>
96	广元公共数据开放网	四川省广元市	地级	<a href="http://data.cngy.gov.cn/open/index.html">http://data.cngy.gov.cn/open/index.html</a>
97	泸州市人民政府数据开放模块	四川省泸州市	地级	<a href="http://www.luzhou.gov.cn/fw/sjzf">http://www.luzhou.gov.cn/fw/sjzf</a>
98	绵阳市人民政府数据开放模块	四川省绵阳市	地级	<a href="http://www.my.gov.cn/site/tpl/1000000661">http://www.my.gov.cn/site/tpl/1000000661</a>
99	内江市数据开放平台	四川省内江市	地级	<a href="http://data.neijiang.gov.cn/#">http://data.neijiang.gov.cn/#</a>
100	雅安市人民政府数据开放栏目	四川省雅安市	地级	<a href="http://www.yaan.gov.cn/shuju.html">http://www.yaan.gov.cn/shuju.html</a>
101	遂宁市人民政府网-数据开放栏目	四川省遂宁市	地级	<a href="http://www.suining.gov.cn/web/guest/sjzf">http://www.suining.gov.cn/web/guest/sjzf</a>
102	湖州市公共数据开放平台	浙江省湖州市	地级	<a href="http://data.huz.zjzfw.gov.cn/home">http://data.huz.zjzfw.gov.cn/home</a>

### 5.3 数据采集与分析方法

准备度评估主要对相关法律法规、政策、意见、计划、标准规范、新闻报道等资料进行了描述性统计分析和文本分析。搜索方法主要包括以下两种：一是在百度搜索引擎以关键词检索相关法规与政策文本、年度工作计划、有关地方党政领导讲话支持的新闻报道以及数据开放主管部门的信息；二是在地方政府门户网站以及政府数据开放平台上通过人工观察和关键词检索采集数据。指数出品方对法律法规与政策的筛选标准为至少有一节专门针对政府数据开放的内容；对标准规范的筛选标准为有关政府数据开放的地方性标准，行业性的标准规范未纳入本次评估范围。数据采集截止时间为2019年11月15日。



平台层评估主要采用人工观察法对各地方政府数据平台上各项功能进行观测并做描述性统计分析，数据采集截止时间为2019年10月31日。同时，指数出品方还对平台的回复情况（包括回复时间和回复质量）进行了评估，回复情况采集截止时间为2019年10月31日。

数据层评估主要通过机器自动抓取各地平台上开放的数据结合人工观察采集相关信息，然后对数据进行了描述性统计分析、交叉分析、文本分析和空间分析。数据采集截止时间为2019年10月31日，对“动态更新”这一指标的评测时段为2019年4月1日至2019年9月30日两个季度。

利用层评估主要对各地政府数据开放平台上展示的利用成果进行了人工观察和测试，对2017年以来各地开展的开放数据创新利用比赛信息进行了网络检索，并对采集到的数据进行了描述性统计分析。数据采集截止时间为2019年10月31日。

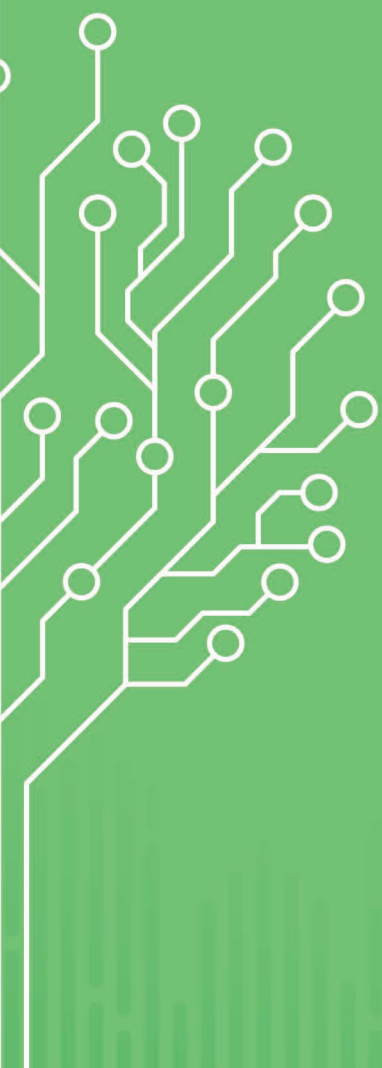
## 5.4 指标计算方法

指数出品方基于各地在各项评估指标上的实际表现从低到高按照0-5分共6档分值进行评分，其中5分为最高分，相应数据缺失或完全不符合标准则分值为0。对于连续型统计数值类数据则使用极差归一法将各地统计数据结果换算为0-5之分间的数值作为该项得分。

各地平台在准备度、平台层、数据层、利用层四个维度上的指数总分等于每个单项指标的分值乘以相应权重所得到的加权总和。最终，各地开放数林指数等于准备度指数、平台层指数、数据层指数、利用层指数乘以相应权重的加权平均分。各地开放数林指数计算公式如下：

### 各地开放数林指数

$$\begin{aligned} &= \sum (\text{准备度指标分值} \times \text{权重}) \times 25\% + \sum (\text{平台层指标分值} \times \text{权重}) \times 20\% \\ &+ \sum (\text{数据层指标分值} \times \text{权重}) \times 40\% + \sum (\text{利用层指标分值} \times \text{权重}) \times 15\% \end{aligned}$$



# 附录



## 指数出品方



复旦大学  
DMG实验室

## 指数出品团队

郑磊、刘新萍、吕文增、周业光、华蕊、付熙雯、温祖卿、韩笑、  
李传琪、侯铖铖、张宏、黄铎宾、纪昌秀、刘梦宇、董煜

## 观察员

陈延、杜扬、黄华津、连莹、刘嘉玉、刘均禄、任冉冉、王佳依、王野然、  
王云聪、文可昕、项佳囡、徐丹丹、杨欣怡、钟泽琪、朱令俊

## 评估专家委员会

Amparo Ballivian	世界银行
安小米	中国人民大学
常江	上海市司法局
陈德栓	影子数据
陈涛	上海图书馆
陈涛	华中科技大学
陈晓建	优刻得
陈瑶	上海对外经贸大学
陈玉梅	暨南大学
邓崧	云南大学
樊博	上海交通大学
范佳佳	上海社会科学院信息研究所
方小敏	虎牙直播
付熙雯	西北大学
高冰	中电科新型智慧城市研究院有限公司
高丰	开放数据中国
巩福	深圳太极云软技术有限公司
郭伟民	联合国经社部
何渊	上海交通大学
胡广伟	南京大学
胡业飞	天津大学
黄萃	浙江大学
黄璜	北京大学
黄志敏	数可视
惠志斌	上海社科院
贾西贝	深圳市智慧城市大数据研究院
金耀辉	上海交通大学
李伯一	埃克塞特大学
李雯	城市数据派
李宵声	欧莱雅中国
李晓方	南京理工大学
李重照	云南财经大学
梁春鼎	广州零点有数数据科技有限公司
刘冬梅	交通部公路院
刘红波	华南理工大学
刘汪洋	中电科大数据研究院有限公司
刘文静	暨南大学

刘新萍	上海理工大学
刘勇	九次方大数据
刘枝	国家信息中心
龙怡	上海政法学院
陆小敏	上海市信息中心
马亮	中国人民大学
孟天广	清华大学
孟晔	美团城市创新实验室
宋华琳	南开大学
宋文好	电子政务杂志
孙荣	同济大学
孙宗锋	山东大学
谭海波	湖南大学
汤志伟	电子科技大学
王法硕	华东师范大学
王芳	南开大学
王强	百度
王少辉	武汉大学
王翔	复旦大学
王晓斌	浪潮集团
吴昊	第一财经数据科技
夏义堃	武汉大学
肖卫兵	上海政法学院
徐亚敏	世界经济论坛
薛梓闻	速溶360
阎冠和	北京市经济和信息化委员会
杨道玲	国家信息中心
殷沈琴	复旦大学
袁莉	四川大学
张峰	浪潮集团
张会平	电子科技大学
张楠	清华大学
章燕华	浙江大学
郑跃平	中山大学
朱琳	华东理工大学
庄国波	南京邮电大学

注：专家委名单按照姓氏拼音排序

## 联合发布方



復旦大學



国家信息中心  
数字中国研究院

## 合作单位



冥睿（上海）信息科技有限公司



中山大学数字治理研究中心



复旦发展研究院  
FUDAN DEVELOPMENT INSTITUTE



复旦发展研究院  
传播与国家治理研究中心  
Center for Communication  
and State Governance Research





中国开放数林指数网 ifopendata.fudan.edu.cn

合作方：

冥睿（上海）信息科技有限公司

中山大学数字治理研究中心

复旦发展研究院

复旦大学传播与国家治理研究中心

晴禾（南京）文化有限公司



DMG Lab

Fudan University

复旦大学 | 数字与移动治理实验室



上海市杨浦区邯郸路220号复旦大学智库楼404室

dmglab@fudan.edu.cn

www.dmg.fudan.edu.cn



关注  
复旦DMG  
公众号

